

ӘОЖ 150.8

ДЕВИАНТТЫ ЖАСӨСПІРІМДЕРДІҢ ӘЛЕУМЕТТІК ОРТАДАҒЫ МІНЕЗ-ҚҰЛЫҒЫН БОЛЖАУ ЖӘНЕ БАСҚАРУ

Орынбасаров Сұлтан

«Психология» мамандығының 3 курс студенті Л.Н.Гумилев атындағы ЕҰУ, Нұр-Сұлтан, Қазақстан

Ғылыми жетекшілері- Айтышева А.М., Ақымбек Г.Ш.

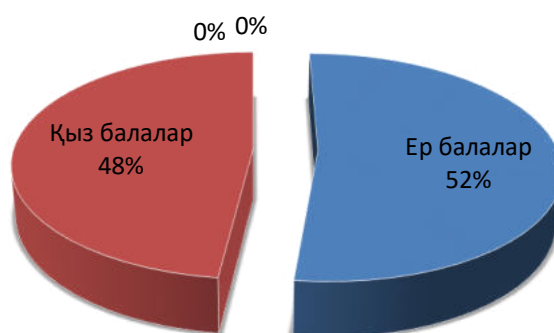
Қазіргі уақытта жасөспірімдердің әлеуметтік бейімделуі мен девиантты мінез-құлық мәселесі маңызды болып табылады. Сондықтан әлеуметтанушылар, психологтар, педагогтар жүргізіп жатқан зерттеулерге қарамастан, жасөспірімдік девиация мәселесі, қараусыз қалған жасөспірімдер мәселесі шешімін таппай келеді. Девианттылықтың себептерін, ерекшеліктерін зерттеу қажеттілігі Қазақстандағы қазіргі балалар мен жасөспірімдер арасындағы аддиктивтілік, қоғамдық тәртіп бұзушылық жағдайының нашарлауымен де байланысты болып отыр. Сонымен қатар, девиантты жасөспірімдердің санын азайту механизмі де толығымен зерттелмеген. Дегенмен жасөспірімдердің әлеуметтік бейімделу проблемаларын зерттеулер әлеуметтану, экономика, психология, педагогика саласында ұзақ уақыттан бері зерттеліп келеді, алайда девиантты жасөспірімдердің мінез-құлығын болжау, бейімделуін талдау теориялық және тәжірибелік қызығушылық тудырады.

«Кез-келген психологиялық құбылыстың себептерін анықтау үшін детерминизм принципі қолданады. Бұл бағытта девиацияның психофизиологиялық позициясын қалыптастыру жеке және психофизиологиялық ерекшеліктерімен, тұқым қуалаушылығымен, тәрбиесімен, бұқаралық ақпарат құралдарымен және т.б. байланысты болуы мүмкін.»[1].

«Девиантты мінез-құлықтың қауіпті факторларын анықтауда девиацияның белгісі жасөспірімнің психикалық жағдайы мен мінез-құлығының кез-келген күрт өзгеруі болып табылады. Бұл ата-аналар мен мұғалімдер үшін дабыл белгісі. Психикалық дамуды диагностикалау девиантты мінез-құлықтың қауіп факторларын анықтау мақсатында балалар мен ата-аналардың өзара қарым-қатынасын зерттеу, отбасы мүшелерінің мінез-құлығының жетекші паттерлерін, белгілі бір қажеттіліктерді, жасөспірімнің мотиві мен сезімдерін (қорқыныш, қорқыныш, өз кінәсін сезіну және т.б.), баланы толғандыратын өзекті мәселелерді анықтауды қамтиды.»[2]

Зерттеудің гипотезасына байланысты девиантты мінез-құлық ерекшеліктері қыз балаларға қарағанда ер балаларда айқын көрінетіні және гендерлік факторға тәуелді болатындығы біздің тәжірибелік жұмысымызға арқау болды. Зерттеуге № 80 мектептің 8-11 сынып оқушылары қатысты.

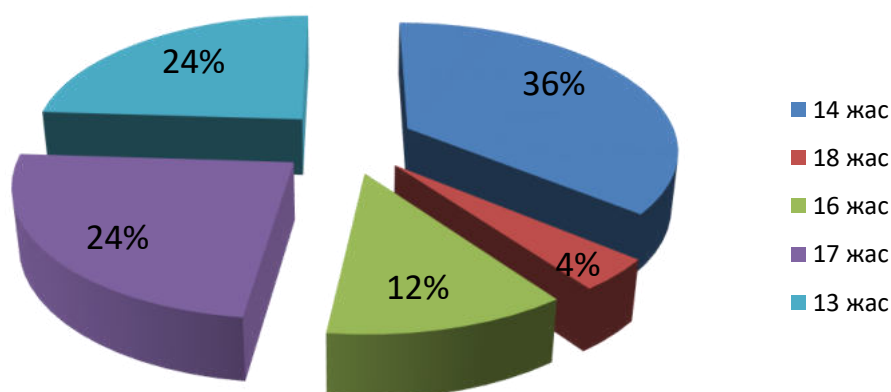
Экспериментке қатысушылар



Сурет 1. Экспериментке қатысушылардың жалпы саны және қыздар мен ер балалардың пайыздық көрсеткіштері

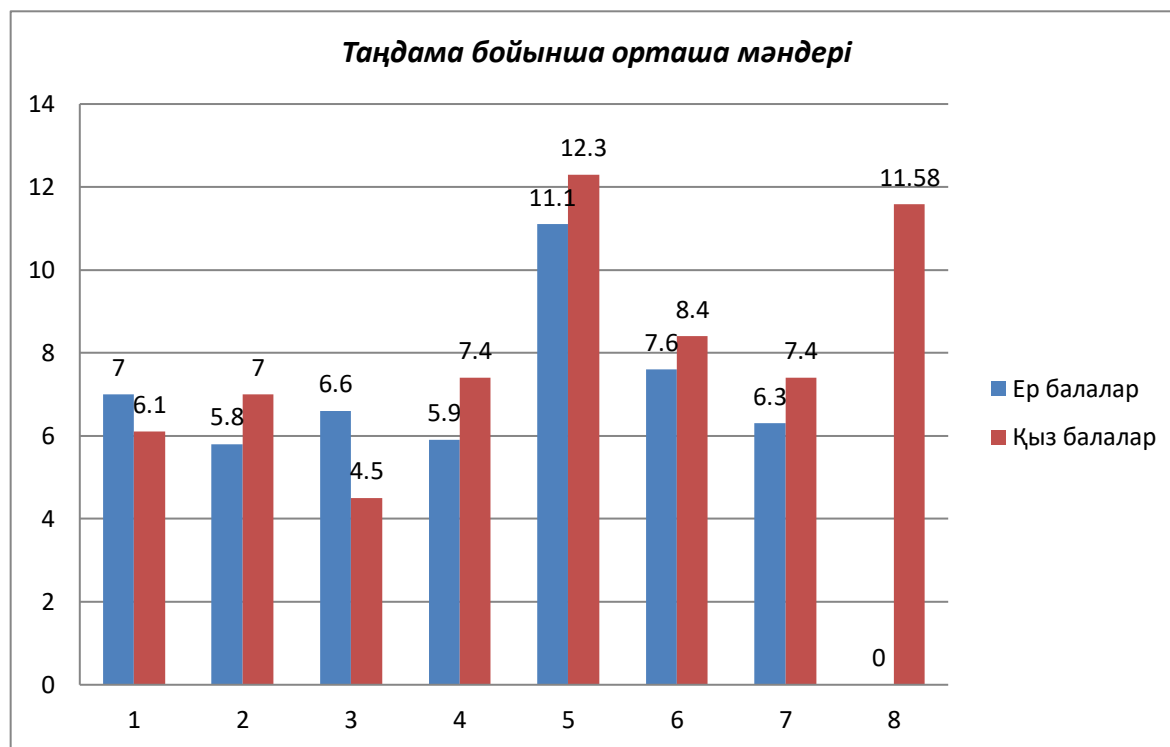
Эксперименттің әдісі ретінде «Мінез-құлықтың ауытқуын диагностикалау әдісі» қолданылды. Жасөспірімдердің девиантты мінез-құлықтың әр түрлі формаларын қабылдауға дайындығын (бейімділігін) өлшеуге арналған стандартталған тест сұрақтарын «Развитие» атты Вологда гуманитарлық зерттеулер мен кеңес беру орталығы 1992 жылы жасап, Орел А.Н. өңдеген. Сауалнама мазмұны және қызметі бойынша болып бөлінеді. Мазмұн шкаласы девиантты мінез-құлықтың өзара байланысты формаларының, яғни осы мінез-құлық көріністерінің артындағы әлеуметтік және тұлғалық қатынастардың психологиялық мазмұнын өлшеуге бағытталған. Қызметтік шкаласы субъектінің өзі туралы әлеуметтік қолайлы ақпаратты ұсынуға, сауалнама нәтижелерінің тұтастай алғанда сенімділігіне баға беруге, сондай-ақ субъектінің әлеуметтік жағымды жауаптарға қатынасының ауырлығына байланысты мағыналық шкалалар бойынша нәтижелерді түзетуге арналған тақырыптың бейімділігін өлшеуге арналған.

Экспериментке қатысушылардың жасы



Сурет 2. Экспериментке қатысушылардың жас мөлшерінің пайыздық көрсеткіштері

Жалпы алғанда экспериментке қатысқан оқушылар әдістеме сұрақтарына қызығушылық танытып, жауапкершілікпен қарады. Ер балалар да, қыздар да аса ұқыптылықпен жауап берді. Тест бойынша алынған мәліметтер бойынша нәтижелер нақтылануы үшін математикалық статистика әдістері қарастырылды.



Сурет 3. Ер балалар мен қыздардың салыстырмалы көрсеткіштері

«Әлеуметтік қажеттіліктерге бағдарлану» шкаласы бойынша тесттік норма « $2,27 \pm 2,06$ » тең. 18 қатысушыда «өте жоғары» көрсетті. Орташа мәні «7-ге» тең. Ең шеткі мәндер «1;12». Ең жиі кездесетін мән «8». Шкаланың жыныстық факторы бойынша ер балаларда «7» көрсетсе, қыз балаларда «6,1» мәнін көрсетеді. Осы шкаланың мәндері бойынша айтар болсақ, қатысушының жасына қарамастан барлығы дерлік әлеуметтенуге бейімділігін көрсетеді. Осы мәліметтер бойынша қорыта айтқанда жасөспірімдіктің алғашқы кезеңдерінде жасөспірімдердің физиологиялық өзгерістерді сезініп, өзінің денесін «қабылдау» кезеңі орын алады. Өзіндегі өзгерістерді басқалармен салыстырып, кей жақтарында өзгешелікті байқаса, стресс жағдайына түсіп, комплекстер туындауы мүмкін. Соның салдарынан әр түрлі қорғаныс механизмдері іске асып өзіне немес айналасына зиян келтіруі мүмкін. Осы кезеңдерде жасөспірім ерекше «осал» болады. Сондықтан ата-анасының балаға ерекше түсіністікпен қарап, көңіл бөлуі оның болашақта психикалық саулығына оң әсерін тигізеді.

«Нормалар мен ережелерді бұзуға бейімділік» шкаласы бойынша тесттік норма « $7,73 \pm 2,88$ -ге» тең. Тек бір қатысушыда «10» көрсеткіші болды. Ең жиі кездесетін мән «6». Орташа мәні «5,8-ге» тең. Ең шеткі мәндер «2;10». Нәтижені қорытындылай келе жасөспірімдердің әлеуметтік нормаларды бұзу бейімділігі тесттік норма аясында екенін байқаймыз. Алайда көрсеткіштер динамикасы жоғары деңгейде және критикалық мәнге жақын. Көп жағдайда жасөспірімдер қоғамда қалыптасқан ережелермен келіспей, ережелерге қайшы келетін іс-әрекеттерге барып жатады. Аддиктивті мінез-құлықты қоғамға қарсы «оппозициялық» іс-әрекет ретінде қарастыруы мүмкін.

«Аддиктивті мінез-құлыққа бейімділік» шкаласы бойынша тесттік норма « $9,23 \pm 4,59$ -ге» тең. Екі қатысушыда көрсеткіштер «14» деңгейінде тұр. Қалған қатысушыларда төмен немесе тесттік норма деңгейінде Орташа мәні ер балаларда «6,61-ге» тең болса, қыз балаларда «4,5-ке» тең. Ер балаларда жиі кездесетін мән «4»; қыз балаларда «6». Осы

диаграммдан байқап отырғандарыңыздай тәуелділікке бейімділік ер балаларда көбірек байқалады.

«Өзін-өзін бұзу және өзін-өзін құртуға бейімділік» шкаласы бойынша тесттік норма «10,36±3,41- ге » тең. Ең жиі кездесетін шама ер балаларда «3», ал қыз балаларда бұл шама «6-ға» тең. Орташа арифметикалық бойынша ер балаларда «5,9» қыз балаларда « 7,4» көрсетеді.

«Агрессияға және зорлық-зомбылыққа бейімділік» шкаласы бойынша тесттік норма «12,47±16» . Ер балалардағы ең жиі кездесетін мән «8;11;13» болса, қыз балаларда «11-ға» тең. Орташа арифметикалық шама ер балаларда «11,1-ге тең». Қыз балалар саны аз болғанына қарамастан «12,3» шамасын көрсетеді. Байқап отырғанымыздай мәліметтер арасындағы айырмашылық аз екенін көруге болады. Дегенмен жеке алынған мәндерді талдағанда қыз балаларда «20;17;» шамалар кездеседі.

«Эмоциялық реакцияларды ерікті бақылау» шкаласы бойынша тесттік норма «8.04±3.29ге» тең. Қатысушыларда мәндері төмен немесе тесттік норма деңгейінде Орташа мәні ер балаларда «7.6-ге» тең болса, қыз балаларда «8.4-ке» тең. Ер балаларда жиі кездесетін мән «8»; қыз балаларда «8».

«Делинквентті мінез-құлыққа бейімділік шкаласы» бойынша тесттік норма «12,47±16» . Ер балалардағы ең жиі кездесетін мән «5» болса, қыз балаларда «7-ге» тең. Орташа арифметикалық шама ер балаларда «6,3-ке тең». Қыз балалар саны аз болғанына қарамастан «7,4» шамасын көрсетеді. Байқап отырғанымыздай мәліметтер арасындағы айырмашылық аз екенін көруге болады. Дегенмен жеке алынған мәндерді талдағанда балаларда «14;13» шамалары кездеседі.

Манна –Уитнидің U – критерийін қолданамыз өйткені «Нормалар мен ережелерді бұзуға бейімділік» мәндерінің динамикасы айқын байқалып тұр. Сондықтан Манна-Уитнидің U – критерийін қолдану арқылы гипотезаны тексереміз. Қандай да бір белгінің деңгейі бойынша екі тәуелсіз таңдаулар арасындағы айырмашылықтарды бағалау үшін пайдаланылатын статистикалық критерий. Кішігірім таңдаулар арасындағы параметр мәніндегі айырмашылықтарды анықтайды.

$$U_{эмп} = n_1 n_2 + \frac{n_x - (n_x + 1)}{2} \cdot T_x$$

T_x – рангтердің ең үлкен суммасы, n_x – n_1 және n_2 таңдауларының ішіндегі ең үлкені.

Мәліметтерді салыстыра отырып X - таңдамасының мәні Y - таңдамасына қарағанда көбірек екенін көруге болады, сондықтан есептеуді X - таңдамасының бастаймыз. Осылай есептеу арқылы таңдамалар мәндері арасындағы айырмашылық қаншалықты маңызды екенін тексере аламыз.

Егерде мәндер сәйкес келген жағдайда мәндердің өсу ретімен орналасқан рангілерінің орта арифметикалық мәні тағайындалады. Алынған мәліметтер эмпирикалық мәндерді анықтайтын формуланы қолдануға жеткілікті:

$$U_{эмп} = 13 * 12 + \frac{12 * (12 + 1)}{2} - 182 = 52$$

Гипотеза H_0 . Ер балалар мен қыз балалар арасындағы «Нормалар мен ережелерді бұзуға бейімділік шкаласы» бойынша мәндер айырмашылықтары елеулі емес, егер $U_{кр} < U_{эмп}$ болса. Ал, $U_{кр} > U_{эмп}$ болса H_1 : Ер балалар мен қыз балалар арасындағы «Нормалар мен ережелерді бұзуға бейімділік шкаласы» бойынша мәндер айырмашылықтары елеулі. $U_{кр}$ - критикалық мән, Манна-Уитни кестесінен табады.

$$U_{кр}(0.01) = 34$$

$$U_{кр}(0.05) = 45 \quad 344552$$

$$U_{эмп} = 52$$

+

$U_{кр} < U_{эмп}$ — болғандықтан H_0 гипотезасын қабылдаймыз. Таңдамалар арасындағы айырмашылық елеусіз болып табылады.

Зерттеу жұмысының мақсаты жасөспірімдердің девиантты мінез-құлығына сипаттама беру және оның жыныстық ерекшеліктерін айқындау болатын. Жұмыстың 1-тарауында «девиантты мінез-құлық» деген не, оның қандай көріністері, сипаттамалары бар деген сұрақтарға жауап іздеп, әдебиеттерді талдау барысында келесідей қорытынды жасауға болады.

Девиантты мінез-құлық әлеуметтік-психологиялық ұғым, өйткені осы нақты тарихи қоғамда қабылданған (психикалық норма шеңберінде жасалатын іс-әрекеттер, мінез-құлық және сөздер) тұлғааралық өзара қарым-қатынас нормаларынан ауытқуды білдіреді. Девиантты жолды, ең алдымен, қалыптасқан әлеуметтік иерархия жағдайында өзін-өзі жүзеге асыру үшін заңды мүмкіндігі жоқ адамдар таңдайды. Олар қоғамда қалыптасқан жалпы нормаларды табиғи және әділ деп санамайды, мансабын жасай алмайды, әлеуметтік ұтқырлықтың заңды арналары арқылы өзінің әлеуметтік мәртебесін өзгерте алмайды. Мұның бәрі, сөзсіз, оларды тұлғааралық (тұлғашілік) конфликтіге әкеледі.

Девиантты жасөспірімдер үшін эмоционалды-ерік аясының, әсіресе, өмірдің мақсаты мен мәні жайлы үлкен үрей, құндылықтар жүйесінің «өзгешелігі» сияқты ерекшеліктері тән. Олар, әдетте, импульсивті, қозғыш, шашыраңқы, агрессивті, конфликтілі. Бұл мұндай жасөспірімдердің айналасындағылармен қарым-қатынасын қиындатады және оларды тәрбиелеу кезінде айтарлықтай қиындықтар туғызады.

Эмпирикалық зерттеу нәтижелерін талдай отырып, біздің экспериментке қатысқан таңдау тобында девиациялық мінез-құлықтың кейбір элементтері байқалады. Алайда оның себебі жасөспірімдік кезеңнің өзіндік ерекшеліктерімен байланысты болуы мүмкін. Эксперимент барысында жасөспірімдік кезеңде тұлғаның девиациялық жолға түсу қаупі өте жоғары және ерекше бақылауды талап етеді. Зерттеудің гипотезасына келер болсақ девиациялық мінез-құлықтың ер балалар мен қыз балалардағы айырмашылығында жыныстық ерекшеліктер бар болғанымен жалпы айырмашылығы елеусіз болып шықты. Гипотеза расталған жоқ және ары қарай зерттеуді талап етеді. Сондықтан бұл проблеманы дипломдық зерттеу жұмысы арқылы жалғастыру кнзделіп отыр.

Қолданылған әдебиеттер тізімі

1. Рождественская Н. А. Девиантное поведение и основы его профилактики у подростков: учеб. пособие. - М.: Генезис, 2015. - 216 с.
2. Шнайдер Л.В. Девиантное поведение детей и подростков. М., 2015.