

## БӨЛМЕНІ КӨРНЕКІ ТҮРДЕ КЕҢЕЙТУДІҢ ТӘСІЛДЕРІ

Аманбек Назерке

[amanbeknazerke0@gmail.com](mailto:amanbeknazerke0@gmail.com)

Л.Н. Гумилев ат. ЕҰУнің «Дизайн және инженерлік графика»

кафедрасының студенті, Нұр-Сұлтан, Қазақстан

Ғылыми жетекшісі – Бегімбай К.М.

[beginbai@hotmail.com](mailto:beginbai@hotmail.com)

Пәтер интерьерін қалыптастыруда оның сәулеттік шешімі және құрылыс жабдықтары: бөлменің саны мен өзара ыңғайластырылуы, олардың көлемі мен габариті, терезе мен есіктің, үй жылытатын радиаторлардың, жап-сарластырып салынған шкафтың, санитарлық аспаптардың, асханадағы ыдыс-аяқ жуғыш пен газ не электр плитаның т. б. орналасуы елеулі роль атқарады. Пәтер интерьері тұрмыстық аспаптардан, машиналар мен жарық түсіретін құралдардан және жиһаздан құралады.

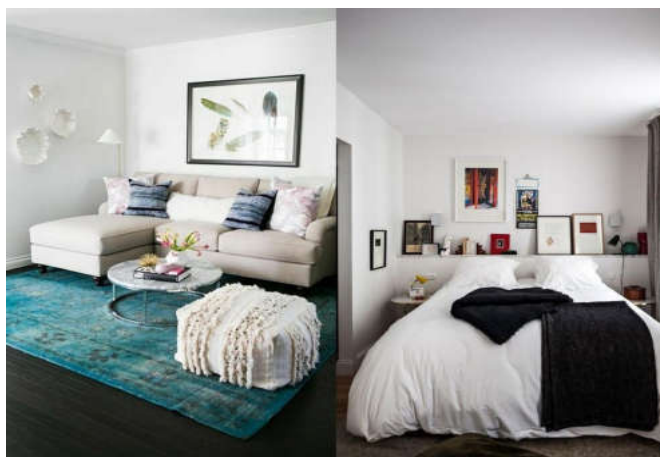
Интерьерді жабдықтаудың қажетті шарты – қолайлылық пен әсемдік. Интерьердің барлық элементтері өзара әдемі үйлесуі, ал интерьер бүтіндей алғанда бірін-бірі толықтырып, көз тартарлық әсем болуы тиіс. Пәтерді жабдықтарда үйге қандай заттар қажет, оларды қай жерге және қалай орналастыру, әшекейі мен түсі, бөлменің әшекейі мен болуын өзгерту-өзгертпеу туралы мәселені алдын ала ойластыру керек.

Пәтер интерьерін қалыптастыру мәселесіне арналған кітаптар шығарылады, журналдарға мақалалар басылады, көрмелер ұйымдастырылады, ал көрмелерде осы заманғы пәтер интерьерлерінің макет үлгісі және жиһаздың, жабдықтың, әшекейдің, жабдықтауға қажетті басқа да элементтердің ең жақсы өнеркәсіптік үлгілері көрсетіледі

Әрине, бәрі жайлы және үлкен үйге ие болғысы келеді, бірақ өкінішке орай, бәрі де оған қол жеткізе алмайды. Кез-келген үй, тіпті ең кішкентай бөлме, көзбен кеңейтіліп, ыңғайлы болуы мүмкін. Бұл үшін кеңістікті құрылымды визуалды құруға әртүрлі беттердің текстурасы мен түсінің әсері туралы нақты заңдарды білу қажет. Егер бөлмені көрнекі түрде кеңейту қажет болса, төбесі жоғары бар үйді таңдаңыз, бұл кеңістікті құруға әсер етеді, содан кейін сәулетшілер мен дизайнерлердің кеңестері бойынша бұл мақаланы оқып шығыңыз.

Ашық түстер мен шағылысатын беттер бөлмені көрнекі түрде үлкейтеді, кішігірім жиһаз көп функциялы болуы керек, ал тұсқағаздағы тік жолақ бөлмені көрнекі түрде созуға көмектеседі.

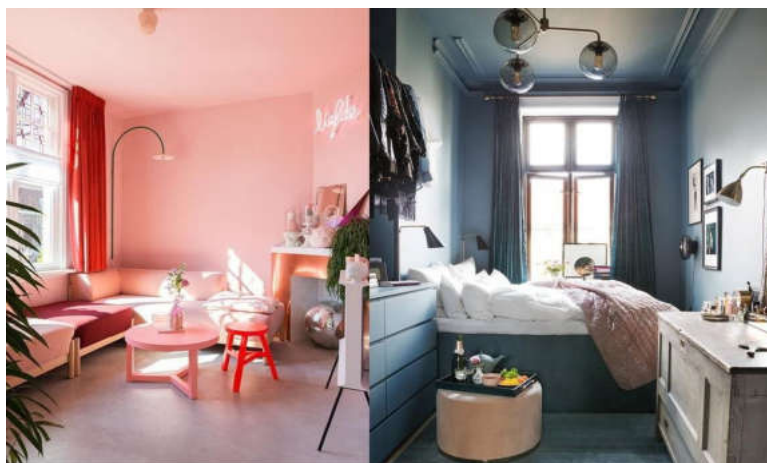
Бұлыңғыр шекаралар. Көзді алдаңыз: қабырғалар мен төбелер үшін бір түсті қолданыңыз, көрнекі шекараларды бұлдырлатып қолданыңыз.



Сур.1 Қабырға мен төбенің бір түспен боялған үлгісі

Біздің көзімізді бөлме беттерінің айқын түсті бөлінуі тартады. Қабырғалар мен төбелер арасында бөліну болмаған кезде бөлменің нақты масштабын анықтау қиынға соғады. Кішкентай бөлменің ішкі безендірілуі 2 немесе 3 бейтарап және дыбыссыз ашық реңктерде жасалуы керек. Қараңғы палитра кейде еденде, жеке жиһазда немесе сәндік элементтерде кездеседі. Контрастсыз

және тым жарқын қоспаларсыз ұстамды түстер схемасы сәнді дизайн мен залда тыныш атмосфераны қалыптастырады.



Сур.2 Тұтас түстердің бөлмеде толықтай қолданылған үлгісі

Сіз кішкентай бөлмелер үшін тек қана ақшыл түсті қабырғалар келеді деп ойлау мүмкінсіз, алайда ондай бөлмелерге кез-келген басқа түстер де келіп, бөлмені үлкейтеді.

Сіз басқа тәсілді де қолдана аласыз: бар шекараларды бұлдырламай, бөлмедегі барлық қабырғаларды әртүрлі түстерге бояп немесе түрлі-түсті блоктарды қолдана аласыз. Бұл қабылдаудың тұтастығын бұзады және бөлме үлкен болып көрінеді.



Сур.3 Интерьердегі бірнеше түстердің қолданылған үлгісі

Әр түрлі стильдерге арналған опциялар. Шағын қонақ бөлмесінің интерьерін безендіру үшін олар қазіргі заманғы стильде функционалды және ұқыпты аксессуарлармен дизайн таңдайды. Тік сызықтар мен сәнді әрлеу қажет емес бөлшектерсіз ыңғайлы интерьер жасайды. Бұл лаконикалық параметрді әрқашан үй аксессуарлары - жарқын жастықтар, көрпелер немесе жабық өсімдіктермен сұйылтуға болады.

Скандинавия стилінде безендіру шағын көлемді залда кеңістіктегі шекараны кеңейтуге, оны сергектік пен табиғи жарыққа толтыруға көмектеседі. Бұл бағыт қаныққан дақтармен қайнап жатқан ақ, сарғыш, ашық сұр реңктермен сипатталады.

Бірыңғай еден. Аяқ астында не бар екенін ұмытпаймыз. Бөлмеден бөлмеге ағып кететін еден шекараларды өшіруге және үйді кең түрде көрсетуге көмектеседі.

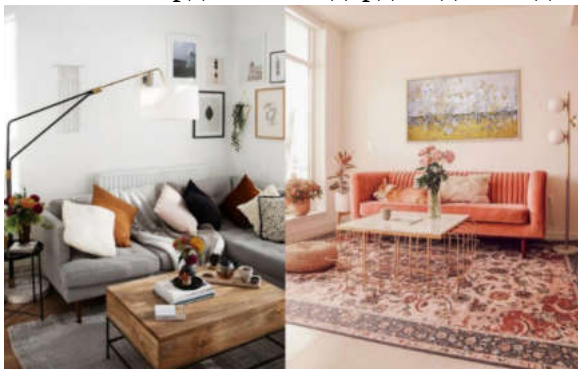


#### Сур.4 Бірыңғай еденнің интерьердегі қолдану үлгісі

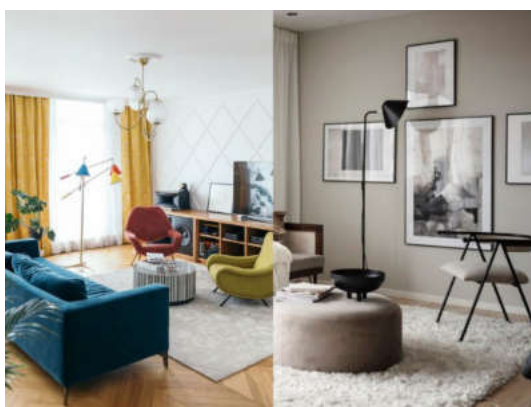
Бұзылған параметрлер. Егер бөлме кішкентай болса, онда жиһаз сәйкес келуі керек, ал бөлме неғұрлым аз болса, соғұрлым жақсы болады. Алайда, шын мәнінде, мұндай тәсілмен кішкентай бөлме одан да қарапайым болып көрінуі мүмкін. Бірақ радикалды ықшамдылықты іздеу міндетті емес.

Миды алдаңыз: масштабтың визуалды параметрлерін түсіріңіз. Үлкен дивандардан, эффекті торшерден, қабырғалардағы ірі суреттерді ілуге қорықпаңыз. Ұсақтаудың қажеті жоқ.

Сур.5 Кішкентай бөлмелердегі жиһаздардың дизайндағы қолдану үлгісі



Жиһазды тек қабырға бойымен орналастыруға тырыспаңыз, бұл бөлмені көрнекі түрде тарылтады. Басты құпия- көзді бөлменің ортасына назар аудару, бұл оны бөлменің шынайы өлшемдерінен алшақтатады. Кішкентай қонақ бөлмесі үшін жиһаз функционалды және модульді таңдаған дұрыс, ол пайдалы орын алмайды. Шыны кофе үстелі бар жинақы тікелей немесе бұрыштық диван отыру алаңын ұйымдастыруға жарайды.



#### Сур.6 Жиһаздардың бөлме ортасында орналасу үлгісі

Егер сіз бөлмені құрудан қорқатын болсаңыз, тұтас негізі бар жиһаздың орнына аяқтардағы жиһазды таңдаңыз – бұл бөлмені көрнекі түрде түсіреді.

Төбені көзбен көтеру. Дизайнерлер бұл техниканы төбелерді көзбен көтеру үшін пайдаланады. Оның мәні біздің көзімізді жоғарыға тарту, бұл тәсілмен бөлме үлкенірек көрінеді. Еденнен төбеге дейінгі шкафтар, перделер, төбеге қарайтын еден шамы, суреттер мен плакаттар, көз деңгейінен жоғары орналасқан. Мұның бәрі бізді басымызды көтеріп, көбірек көруге және бөлмеге қарағанда кеңірек екенін шешуге мәжбүр етеді.



Сур.7 Бөлменің төбесін көрнекі көтеру тәсілдері

Жоғары төбенің елесін жасай алатын тиімді әдістер бар. Бұл үшін әртүрлі тәсілдер қолданылады.

Егер төбенің беті жылтыр болса, онда ол көрнекі түрде жоғары болады. Сондықтан үйіңізде төмен төбелер болса, оны жылтыр бояумен бояйды. Кескіндемеде орныққан нүктелік шамдар орнатылып, жылтыратылған төбені жасауға болады. Төмен төбесі бар бөлмеге үлкен шамдар кеңістікті жейді.

Көп деңгейлі гипс гипсокартонының төбесі құрылымы сондай-ақ көрнекі «төбені көтереді». Бұл дизайнда төбенің басқа бөліктерінен гөрі қараңғы болуы керек. Гипстік тақтаны салу жоғары төбенің көрнекі елесін жасайды.

Бөлменің биіктігін арттырудың ең қауіпсіз және түбегейлі әдісі төбені айна бетімен жабу болып табылады. Осы опцияның арқасында төбесі көтеріліп, елесін жасайды.

Қорытындылай келе кішкентай бөлмені үлкейту сәулеттік дизайнер үшін нақты қиындықты туғызуы мүмкін. Бөлмені көрнекі түрде кеңейтіп, көзбен кең және жайлы етіп жасау туралы шешім өте маңызды. Үлкен рөлді жиһаз бен қабырғалардың түсі де ойнайды. Біз қабырғаларды жылжыта алмаймыз немесе төбені көтере алмаймыз, бірақ бөлменің визуалды дизайның, кеңдіктің елесін жасай аламыз.

#### Қолданылған әдебиеттер тізімі

1. Бегімбай К.М. Тұстану. Оқу құралы. – Астана: ЕҰУ, 2017. – 78б
2. Беляева С.Е., Розанов Е.А.. Арнайы сурет және көркем графикасы. – Алматы: «Академия», 2008. – 86 с.
3. Натали.М. Дизайн интерьера.2019. –156с
4. Цветоведение и колористика В.Медведев .2010–98с
5. Саунина В.М., Саунина У.Н. Цветоведение. Основы изобразительной грамоты для начинающих. – М.: Просвещение, 2003 г. – 78 с.

УДК 72.01 (282.255.2)

#### СЫРДАРЬЯ – СЕГОДНЯШНИЙ ИСТОЧНИК ЭНЕРГИИ

**Аралбай Аружан Абзалқызы**

[aruzhan15abzal@gmail.ru](mailto:aruzhan15abzal@gmail.ru)

Студентка5 курса кафедры «Дизайна и инженерной графики»

ЕНУ им. Л.Н.Гумилева, Нур-Султан, Казахстан

Научный руководитель – к.т.н., и.о. доцента Байжанова Ж.Б.

В своем обращении глава государства посоветовал учреждениям и предприятиям страны уделять пристальное внимание вопросам энергоэффективности и энергосбережения. Н. А.