

- новизна данной формы досуга;
- возможность назначения свиданий;
- возможность самому прикоснуться к творениям мирового кинематографа.

Разработанные эскизы кинотеатров для села и модели объектов в графической программе на наш взгляд являются наиболее экономически эффективными, формы просты и лаконичны, гармонично сочетаются с общей архитектурной средой данного района.

Список используемых источников

1. Томская, С. А. Мини-кинотеатр в сельской местности как центр организации досуга молодежи / С. А. Томская, Н. В. Менякова, Н. К. Павлова.
2. <https://tochka-na-karte.ru/Goroda-i-Gosudarstva/9973-Merke.html>
3. https://www.yaneuch.ru/cat_20/proekt-kinoteatra/312495.2410207.page2.html
4. СНиП 2.07.01-89*. Градостроительство. Планировка и застройка городских и сельских поселений. – М.: Изд-во стандартов, 1990. – 70 с.
5. https://www.yaneuch.ru/cat_20/proekt-kinoteatra/312495.2410207.page2.html
6. Сазанов Е. А. Архитектурная визуализация в программе Autodesk 3ds Max 2015. Омск, 2016. — ISBN 978-5-93204-887-0.

УДК 72.012.8

СОВРЕМЕННОЕ АРХИТЕКТУРНО-ПЛАНИРОВОЧНОЕ РЕШЕНИЕ ДОШКОЛЬНОГО УЧРЕЖДЕНИЯ

Мыңбатырова Лаура Әуезқызы

ms.mynbatyrova@mail.ru

Студентка 5 курса ЕНУ им. Л.Н. Гумилева, Нур-Султан, Казахстан

Научный руководитель – С.М. Базарбаева

"Нам нужно решить проблему всестороннего развития ребенка до поступления в школу. Ставлю задачу к 2025 году обеспечить стопроцентный охват детей до шести лет дошкольным воспитанием и обучением. Строительством только государственных детских садов эту задачу не решить..." (Токаев К.К.).

Президент дал акимату поручение разработать план поэтапного снижения дефицита мест в школах и детских садах, напомнив о необходимости широкого использования возможностей государственно-частного партнерства в реализации таких проектов.

Именно в детском саду ребенок получает свои первые знания, первое представление о социуме, о поведении в нем, о дружбе, любви и окружающем мире. Всем известно высказывание «Всё лучшее – детям». Кратко и емко одновременно. Современный детский сад должен полностью соответствовать народной мудрости. В эту беззаботную пору, естественно, нужно создать все условия, чтобы ребёнок запомнил этот период жизни как самый счастливый. Современные технологии и стандарты детских садов гарантируют это. Продуманный рацион питания, забавные игры, увлекательные занятия, комфортный сон и грамотные педагоги-воспитатели превратят жизнь дошкольника в сказочный мир детства. Мебель, окружающая ребенка в детском саду, тоже имеет огромное значение для его развития. Качество и экологичность, но не менее важен её внешний вид.

Подрастающее поколение сегодня, как никогда раньше, находится в центре внимания архитекторов и градостроителей, что неудивительно для эпохи, когда инвестиции в человеческий потенциал развития признаны самыми перспективными. Своего максимального разнообразия сегодня достигла, прежде всего, сама типология архитектуры для детей - за развитие таких бесценных навыков, как любознательность и креативность [1].

Основными требованиями к зданию дошкольного учреждения являются: безопасность, комфорт и практичность. В зарубежной практике здания детских садов

органично вписаны в ландшафт, продолжают естественное развитие природных форм. Естественные материалы создают впечатление безопасности и защищенности, а яркие элементы интерьера и экстерьера – чувство комфорта. В практике строительства широко распространены одно- и двухэтажные здания детских садов, которые отличаются сложной объемно-планировочной структурой.

Проект под названием Nursery+E, Студия OpusArchitekten, Марбург, Германия. Учреждение представляет собой двухэтажное здание в сложном современном авангардном стиле общей площадью более 100 кв. м [2]. Первый этаж детского сада частично построен в склоне. За счет необычной формы, многогранной крыши и стеклянного фасада, здание ассоциируется со сложенной «гармошкой» (Рисунок 1).



Рисунок 1 Детский сад в Германии, в городе Марбург

Одной из особенностей данного детского сада являются солнечные панели, которые самостоятельно производят энергию. Панели интегрированы в складной фасад и сделаны ровными плоскостями, чтобы можно было вырабатывать как можно больше энергии. Все комнаты для групп были разработаны так, чтобы осталось как можно больше свободного пространства, которое очень необходимо детям. При этом для оформления внутренних пространств использовались исключительно яркие цвета, такие, как: зелёный, жёлтый, бирюзовый. На фоне этих ярких цветов - серый, белый и тёплый цвета дерева смотрятся очень эффектно и выразительно (Рисунок 2).



Рисунок 2 Интерьер детского сада в Германии, в городе Марбург

При рассмотрении новых тенденций проектирования здания дошкольного учреждения, можно отметить, что с каждым днем вводятся новшества в архитектурном

проектировании. В зарубежной практике здания детских садов вписывают в природный ландшафт.

Применяют натуральные материалы, которые обеспечивают безопасность и защищенность. В практике строительства широко распространены одно- и двухэтажные здания детских садов, которые отличаются сложной объемно-планировочной структурой[3].

Каждый сад несет в себе оригинальность, которая проявляется за счет окраски яркими цветами, сложной формы здания или наличием разнообразных скульптур, способствующих развитию у детей творческих способностей и позитивного мировосприятия. Выделенные приёмы формирования архитектурно-планировочной структуры позволяют расширить типологию зданий детских садов, вывести их за рамки обыденного и подвести под концепции современного развития.

Заимствование опыта у зарубежных стран может позволить создать многофункциональную, инновационную архитектурно-пространственную структуру детского сада, которая будет соответствовать современным требованиям программы образовательного процесса и ориентировать воспитанников на новое восприятие мира.

Проанализировав примеры планировочных организаций дошкольных учреждений, был выбран подход в проектировании детского дошкольного учреждения с учетом композиционных и архитектурных решений исходя из аналогов зарубежных стран.

Детский сад будет размещен в городе Шымкент. Участок детского сада относится к городской черте – Енбекшинскому району города, расположен на улице Сайрамская (Рисунок 3).



Рисунок 3 Ситуационная схема

Генеральный план — часть проекта с комплексным решением вопросов планировки и благоустройства объекта строительства, размещения зданий, сооружений, транспортных коммуникаций, инженерных сетей, организации систем хозяйственного и бытового обслуживания[4].

Территория масс четкое зонирование: хозяйственная зона, площадки отдыха, спортивные площадки. На территории сада расположены: питьевые фонтанчики, скамьи, карусели, качели, песочницы, клумбы.

Для дорожек приняты как твердые (песчаный асфальт), так и более легкие покрытия (грунт асфальт).

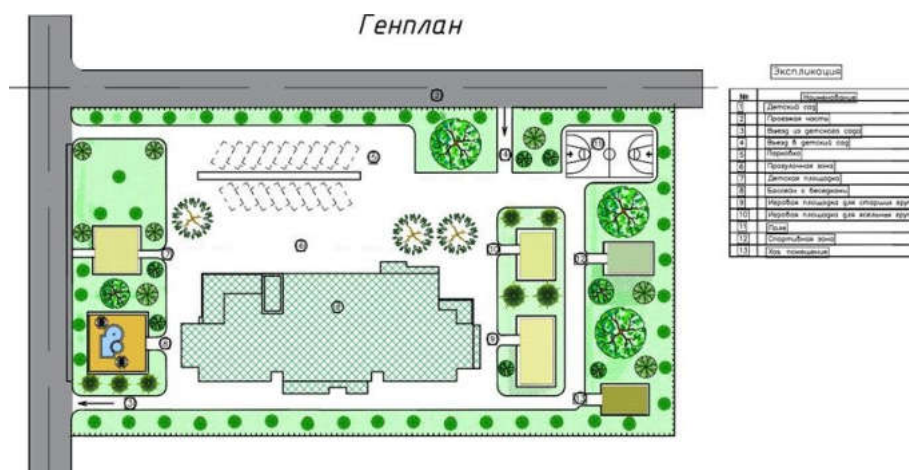


Рисунок 4 Генеральный план

Мягкий климат района проектирования способствует размещению основных активностей на улице. Здесь дети, играя в естественной среде, знакомясь с природой, получают намного больше, нежели при нахождении в помещении. Это развивает в них любовь к природе, осознанное отношение к экологии.

Кроме этого, нахождение на свежем воздухе благотворно влияет на здоровье детей. Проектом предусмотрено несколько площадок для игр и обучения малышей: физкультурная площадка с возможностью лазать, качаться, разминаться; беговые дорожки для веселых стартов; выделенная полоса для обучения езды на велосипеде; групповые площадки, ориентированные под определенные возрастные потребности.

Разработка фасадов здания

Профессиональный дизайн внешних стен детского сада сделает запоминающимся любой праздник. Использование различных отделочных материалов и фасадных технологий - вывесок, лайтбоксов, подсветки - позволяет придать строению торжественный вид без дополнительных расходов.

Особую роль в ремонте и оформлении фасадов садиков играют входные группы, которые должны быть довольно просторными, иметь широкие и нескользкие ступени, а также удобные поручни, рассчитанные на рост малышей. Украшение фасада детского сада - творческий процесс, предъявляющий максимальные требования к качеству работ, а также безопасности декоративных материалов

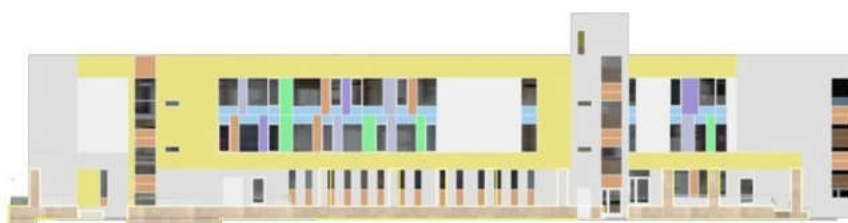


Рисунок 5 Фасад в осях 1-4

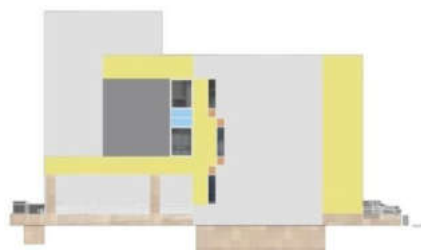


Рисунок 6 Фасад в осях А-В



Рисунок 7 Фасад в осях 4-1

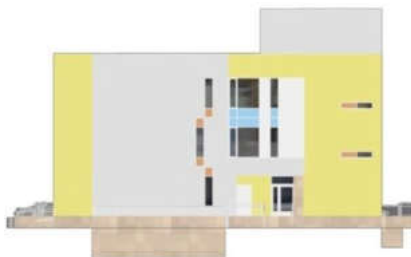


Рисунок 8 Фасад в осях В-А

Моделирование объекта в графической программа 3D Max

Использование трехмерного моделирования при проектировании и разработке дизайна детского сада помогает увидеть конечный вариант задолго до того, как обстановка будет изменена. Трехмерная графика позволяет создавать трехмерные макеты различных объектов, повторяя их геометрическую форму и имитируя материал, из которого они созданы. Чтобы получить полное представление об определенном объекте, необходимо осмотреть его со всех сторон, с разных точек, при различном освещении.

Внешняя отделка фасадов была разработана в программе 3D Max. Был выполнен проект здания, показаны цветовые решения и перспектива объекта[5].



Рисунок 9 Перспектива здания детского сада



Рисунок 10 Визуализация игровой комнаты

Сегодня совершенствование строительных технологий и появление большого разнообразия фасадных материалов позволяет создавать различные современные архитектурные решения.

При проектировании детского сада предлагается использовать все современные методы ведения работ и новые материалы, применение которых ведет к уменьшению материалоемкости, увеличению производительности труда и повышению эффективности строительства.

Список использованных источников

1. Анна Мартовицкая (куратор), Ирина Кузнецова (продюсер), Агния Стерлигова (дизайн экспозиции), Игорь Сон (верстка). Архитектура – детям: лучшее [Электронный ресурс] // arch:speech, 2015.
2. Современный детский сад в Германии [Электронный ресурс] // u ods, Все о архитектуре и дизайне, 2010-2014. URL: <http://umods.r/architecture/environment/sovremennyyu-detskiy-sad-v-germanii>
3. Архитектура для маленьких: зарубежный опыт [Электронный ресурс] // Архсовет Москвы, 2014. URL: <http://archsovet.msk.ru/article/aktualno/arhitektura-dlya-malen-kih-zarubezhnyu-opyt>.
4. Система проектной документации для строительства/Правила выполнения рабочей документации генеральных планов предприятий, сооружений и жилищно-гражданских объектов.
5. Интернет ресурс https://otherreferats.allbest.ru/programming/00235307_0.html

УДК 378.1

ОСНОВНЫЕ ЭТАПЫ ПРОЕКТИРОВАНИЯ ОБРАЗОВАТЕЛЬНОГО КОНТЕНТА

Ш.Н.Муслимов

Научно-исследовательский институт педагогических наук
Узбекистана имени Кари Ниязии, докторант

В Национальной программе подготовки кадров Республики Узбекистан особое внимание уделяется необходимости самостоятельного приобретения новых знаний в условиях развития технологий, требующих новых глубоких знаний, для подготовки глубоко