

Жоғарыдағы айтылғанды қорыта келе айтарымыз – түстердің адам физиологиясы мен психологиясына ететін әсерін болашақ дизайн салаларының мамандары аса ыждахаттықпен игеріп, келешек кәсіби қызметінде дұрыс қолдануы шарт. Өйткені, адам ағзасы мен психикасы өте сезімтал дүние. Ондағы гармониялық тенгерімді қалыпты деңгейде ұстап тұруға қоршаған ортадағы түстер айтарлықтай ықпал ететіне кәміл сенімдіміз.

### **Қолданылған әдебиеттер тізімі:**

1. Бегімбай К.М. Тұстану. Оқу құралы. –Астана: ЕҰУ, 2017. – 82 б.
2. Ефимов А.В. Цветографика. Монография, –М.: Искусство, 2005, –192 с.
3. Бек Д. Возможности веб-дизайна в маркетинге. Магистр.дисс. –Нұр-Сұлтан: ЕҰУ, 2021. – 82 с.
4. Бирюкова Н.В. «Цвет в дизайне интерьера». –М.: Искусство, 2016, –72 с.
5. Бегімбай К.М. Графикалық дизайн. Оқулық, –Алматы: Эприграф, 2017. –104б.

УДК 741.021.2

## **ДИЗАЙН ПРОЕКТ КИНОТЕАТРА ДЛЯ СЕЛА**

**Қазбек Аида Ғабитқызы**

[aida\\_kazbek@mail.ru](mailto:aida_kazbek@mail.ru)

Студентка 5 курса ЕНУ им. Л.Н.Гумилева, Нур-Султан, Казахстан  
Научный руководитель - С.М.Базарбаева

Сельская жизнь сильно отличается от городской. В городе намного больше возможностей культурно организовать свой досуг. Население города знает, что свободное время не придется проводить у экрана телевизора, ведь можно сходить в кинотеатр. Проблема организации культурного отдыха стоит в новых районах города, а также в удалённых от городского центра, поселков [1].

Не секрет, что в настоящее время наблюдается массовый отток молодежи из сельских местностей. Среди причин тому обычно называют низкий уровень занятости, отсутствие дальнейших перспектив, а также невозможность нормального досуга.

Кинотеатр в поселке городского типа, имеет определенную социальную значимость.

Наличие кинотеатра в поселке городского типа окажет положительное влияние на культурно-досуговую деятельность молодежи, даст возможность проведению профилактической, познавательной и воспитательной работы среди подрастающего поколения, проведения различных акций перед показом фильмов, также поспособствует сплочению населения.

Киноиндустрия является важной отраслью, способствующей развитию общества и обеспечивающей культурный досуг населению. В основе деятельности кинотеатра лежит - просвещение, формирование высококонрастных ценностных ориентиров, поддержка и продвижение творческих инициатив населения.

В ходе работы был проведено социологическое опрос-анкетирование среди жителей села/района Мерке [Жамбылской области Казахстана](#).

Площадь района 7620 квадратных километров. На территории района имеется 40 населенных пунктов, в которых проживает 72,5 тысяч человек [2].

Вопросы для респондентов:

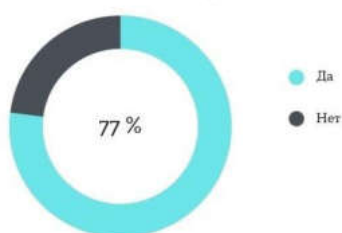
1. Существует ли у Вас интерес к посещению кинотеатра?
2. Нужен ли кинотеатр в селе?
3. Обеспечит ли кинотеатр культурный досуг населению?

Было опрошено 52 человека: 15 детей, 14 детей подросткового возраста, 23 взрослых.

Результаты опроса:

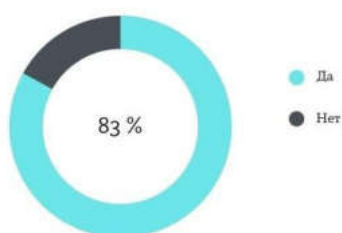
1. Существует ли у Вас интерес к посещению кинотеатра?

Существует ли у Вас интерес к посещению кинотеатра?



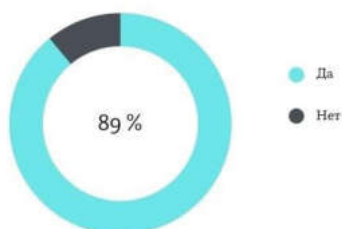
## 2. Нужен ли кинотеатр в селе?

Нужен ли кинотеатр в селе?



## 3. Обеспечит ли кинотеатр культурный досуг населению?

Обеспечит ли кинотеатр культурный досуг населению?



Поясняя свои ответы, многие жители села говорили, что в кинотеатре хотелось, чтобы экран был больше, поставили новые, современные, удобные кресла.

Большинство взрослого населения за то, чтобы снова возобновились показы не только новых, но и старых фильмов.

Дети за то, чтобы кинотеатр был на таком же уровне, как в больших городах; чтобы некоторые фильмы и мультфильмы посещать всем классом.

После проведенного опроса, выяснилось, что кинотеатр в селе необходим по нескольким причинам:

- Жители любят ходить в кино и смотреть фильмы на большом экране, в хорошем качестве.

- Жителям, особенно детям, нравится смотреть кино в компании, чтобы потом иметь возможность его обсудить. Это важно, потому, что обсуждая что-то интересное, споря о том, что понравилось, а что нет, дети учатся общаться, и развиваются как личности.

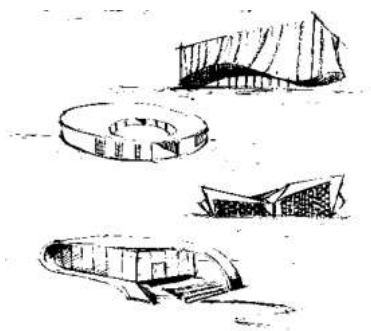
Даже в маленьком поселке городского типа, хорошее кино и хороший кинотеатр никогда не потеряет своей актуальности.

Подводя вывод, надо сказать, что кинотеатр в поселке городского типа, имеет актуальность и определенную социальную значимость.

Наличие кинотеатра окажет положительное влияние на культурно-досуговую деятельность молодежи, даст возможность проведению профилактической, познавательной и воспитательной работы среди подрастающего поколения, проведения различных акций перед показом фильмов, также поспособствует сплочению населения.

Кинотеатры - самые популярные зрелищные здания. Деятельность кинотеатра направлена на удовлетворение развлекательной и культурно-просветительной потребности населения [3].

Ссылаясь на изученную информацию и сравнительный обзор дизайна кинотеатров, был разработан поисковой эскиз кинотеатра (Рисунок 1) предназначенного для поселка городского типа.



**Рисунок 1** Разработка поискового эскиза кинотеатра

При создании поискового эскиза кинотеатра, для обеспечения гармонической связи всех его частей и достижения наибольшей художественной выразительности всего здания использовано художественное средство как асимметрия.

Ассиметричная композиция базируется на принципе гармонического равновесия частей и художественного единства архитектурных форм, несимметрично расположенных в пространстве.

Проектируемый кинотеатр предполагается использовать как кинотеатр круглогодичного действия. Кинотеатр запроектирован как двухзальный, в виде самостоятельного здания вместительностью 200 человек.

#### **Цветовое решение**

На восприятии архитектурного пространства влияет и цвет. В качестве окраски применены черный, белый и цвет охры. Одним из средств обогащения композиции является светотень, придающая особую выразительность рельефу архитектурного объема.

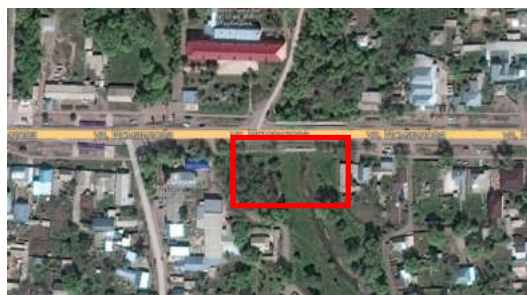
Контрастный черный для правильного восприятия пространства. Цвет охры сухой, теплый, естественный интересный цвет, вызывает положительные эмоции. Белый - считают цветом стабильности, умиротворенности, глубоких размышлений, а это как раз то, что необходимо для кинотеатра.

#### **Ситуационная схема**

Общественные здания, их расположение и связь с общей застройкой играют большую роль в композиции любой местности.

Здание кинотеатра является одним из значительных общественных зданий, поэтому его располагают в общегородском центре, оно становится доминирующим, во многом определяется силуэт и всю архитектурную панораму района.

Данный кинотеатр разместится в жилом микрорайоне села Мерке (Рисунок 2). Место расположение кинотеатра удобно для подхода и эвакуации посетителей и, в то же время, хорошо связано с общественным транспортом.



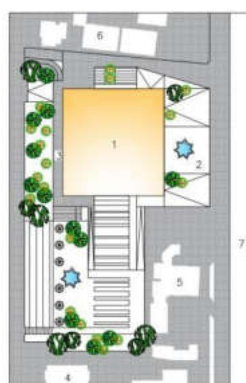
**Рисунок 2** Ситуационная схема расположения кинотеатра

### Разработка генерального плана

Генеральный план – это проектный документ, на основании которого осуществляется планировка, застройка, реконструкция и иные виды градостроительного освоения территорий [4].

Вокруг здания имеются посадки деревьев. Дорожки перед входом в кинотеатр заасфальтированы, имеются скамейки. Всё это способствует отдыху посетителей кинотеатра. Рядом с кинотеатром имеются удобные стоянки для машин. Проезды и пешеходные дорожки, связанные с городской сетью улиц и дорог.

Генеральный план М 1:500



Экспликация сооружений и площадок	
Наименование	
1	Кинотеатр
2	Главный вход
3	Запасной вход
4	Детская/спортивная площадка
5	Кафе
6	Продуктовые ларьки
7	Дорога

**Рисунок 3** Разработка генерального плана

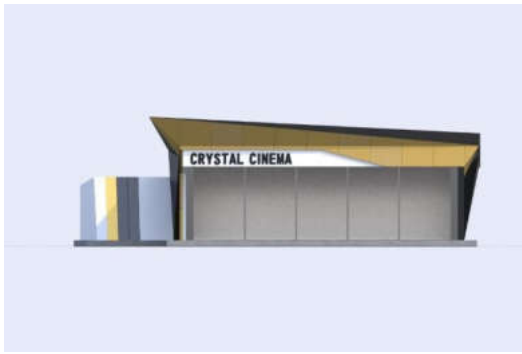
### Разработка фасадов здания

Фасад здания – это наружные стены строения со всеми сопутствующими архитектурными элементами и декоративной отделкой. Само название facade походит от итальянского «faccìa» — что означает «лицо». В архитектурной терминологии его синоним является экстерьер [5].

Различают около 4 основных типов:

- Главный фасад.
- Лицевой или уличный.
- Дворовой или парковый.
- Боковой.

В данной статье разработаны фасады кинотеатра (Рисунок 4-7).



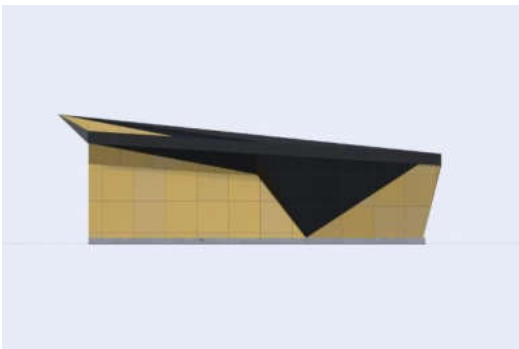
**Рисунок 4** Фасад в осях 1-3



**Рисунок 6** Фасад в осях 3-1



**Рисунок 5** Фасад в осях А-В



**Рисунок 7** Фасад в осях 3-1

## Моделирование объекта в графической программе 3dsMax

Autodesk 3dsMax - профессиональное программное обеспечение для 3D-моделирования, анимации и визуализации при создании игр и проектировании.

3ds Max располагает обширными средствами для создания разнообразных по форме и сложности трёхмерных компьютерных моделей, реальных или фантастических объектов окружающего мира, с использованием разнообразных техник и механизмов, включающих следующие:

- полигональное моделирование, в которое входят Editable mesh (редактируемая поверхность) и Editable poly (редактируемый полигон) - это самый распространённый метод моделирования, используется для создания сложных моделей и низкополигональных моделей для игр.

Моделирование сложных объектов с последующим преобразованием в Editable poly начинается с построения параметрического объекта «Box», поэтому способ моделирования общепринято называется «Box modeling»;

- моделирование на основе неоднородных рациональных В-сплайнов (NURBS) (следует отметить, что NURBS-моделирование в 3ds Max-е настолько примитивное, что никто этим методом практически не пользуется);

- моделирование на основе т. н. «сеток кусков» или поверхностей Безье (Editable patch) — подходит для моделирования тел вращения;

- моделирование с использованием встроенных библиотек стандартных параметрических объектов (примитивов) и модификаторов;

- моделирование на основе сплайнов (Spline) с последующим применением модификатора Surface - примитивный аналог NURBS, удобный, однако, для создания объектов со сложными перетекающими формами, которые трудно создать методами полигонального моделирования;

- моделирование на основе сплайнов с последующим применением модификаторов Extrude, Lathe, Bevel Profile или создания на основе сплайнов объектов Loft. Этот метод широко применяется для архитектурного моделирования [6].

Методы моделирования могут сочетаться друг с другом. Моделирование на основе стандартных объектов, как правило, является основным методом моделирования и служит отправной точкой для создания объектов сложной структуры, что связано с использованием примитивов в сочетании друг с другом как элементарных частей составных объектов.



**Рисунок 8** Модель данного объекта в графической программе 3ds Max

Таким образом, кинотеатры – места проведения культурного досуга, интеллектуального отдыха, просмотра новинок кинофильмов, обсуждение их с друзьями. Особенно важно наличие кинотеатров в сельской местности. В наши дни практически единственным культурным развлечением, доступным сельским жителям вне дома, является посещение местных клубов. В течении времени такое времяпрепровождения начинает казаться однообразным. Посещение же кинотеатра для сельского жителя будет иметь сразу несколько очевидных плюсов:

- новизна данной формы досуга;
- возможность назначения свиданий;
- возможность самому прикоснуться к творениям мирового кинематографа.

Разработанные эскизы кинотеатров для села и модели объектов в графической программе на наш взгляд являются наиболее экономически эффективными, формы просты и лаконичны, гармонично сочетаются с общей архитектурной средой данного района.

#### **Список используемых источников**

1. Томская, С. А. Мини-кинотеатр в сельской местности как центр организации досуга молодежи / С. А. Томская, Н. В. Менякова, Н. К. Павлова.
2. <https://tochka-na-karte.ru/Goroda-i-Gosudarstva/9973-Merke.html>
3. [https://www.yaneuch.ru/cat\\_20/proekt-kinoteatra/312495.2410207.page2.html](https://www.yaneuch.ru/cat_20/proekt-kinoteatra/312495.2410207.page2.html)
4. СНиП 2.07.01-89\*. Градостроительство. Планировка и застройка городских и сельских поселений. – М.: Изд-во стандартов, 1990. – 70 с.
5. [https://www.yaneuch.ru/cat\\_20/proekt-kinoteatra/312495.2410207.page2.html](https://www.yaneuch.ru/cat_20/proekt-kinoteatra/312495.2410207.page2.html)
6. Сазанов Е. А. Архитектурная визуализация в программе Autodesk 3ds Max 2015. Омск, 2016. — ISBN 978-5-93204-887-0.

УДК 72.012.8

### **СОВРЕМЕННОЕ АРХИТЕКТУРНО-ПЛАНИРОВОЧНОЕ РЕШЕНИЕ ДОШКОЛЬНОГО УЧРЕЖДЕНИЯ**

**Мыңбатырова Лаура Әуезқызы**

[ms.mynbatyrova@mail.ru](mailto:ms.mynbatyrova@mail.ru)

Студентка 5 курса ЕНУ им. Л.Н. Гумилева, Нур-Султан, Казахстан

Научный руководитель – С.М. Базарбаева

"Нам нужно решить проблему всестороннего развития ребенка до поступления в школу. Ставлю задачу к 2025 году обеспечить стопроцентный охват детей до шести лет дошкольным воспитанием и обучением. Строительством только государственных детских садов эту задачу не решить..." (Токаев К.К.).

Президент дал акимату поручение разработать план поэтапного снижения дефицита мест в школах и детских садах, напомнив о необходимости широкого использования возможностей государственно-частного партнерства в реализации таких проектов.

Именно в детском саду ребенок получает свои первые знания, первое представление о социуме, о поведении в нем, о дружбе, любви и окружающем мире. Всем известно высказывание «Всё лучшее – детям». Кратко и емко одновременно. Современный детский сад должен полностью соответствовать народной мудрости. В эту беззаботную пору, естественно, нужно создать все условия, чтобы ребёнок запомнил этот период жизни как самый счастливый. Современные технологии и стандарты детских садов гарантируют это. Продуманный рацион питания, забавные игры, увлекательные занятия, комфортный сон и грамотные педагоги-воспитатели превратят жизнь дошкольника в сказочный мир детства. Мебель, окружающая ребенка в детском саду, тоже имеет огромное значение для его развития. Качество и экологичность, но не менее важен её внешний вид.

Подрастающее поколение сегодня, как никогда раньше, находится в центре внимания архитекторов и градостроителей, что неудивительно для эпохи, когда инвестиции в человеческий потенциал развития признаны самыми перспективными. Своего максимального разнообразия сегодня достигла, прежде всего, сама типология архитектуры для детей - за развитие таких бесценных навыков, как любознательность и креативность [1].

Основными требованиями к зданию дошкольного учреждения являются: безопасность, комфорт и практичность. В зарубежной практике здания детских садов