



ҚАЗАҚСТАН РЕСПУБЛИКАСЫ
ТҰҢҒЫШ ПРЕЗИДЕНТІ - ЕЛБАСЫНЫҢ ҚОРЫ

«ҒЫЛЫМ ЖӘНЕ БІЛІМ – 2017»

студенттер мен жас ғалымдардың
XII Халықаралық ғылыми конференциясының
БАЯНДАМАЛАР ЖИНАҒЫ

СБОРНИК МАТЕРИАЛОВ

XII Международной научной конференции
студентов и молодых ученых
«НАУКА И ОБРАЗОВАНИЕ – 2017»

PROCEEDINGS

of the XII International Scientific Conference
for students and young scholars
«SCIENCE AND EDUCATION - 2017»



14th April 2017, Astana



**ҚАЗАҚСТАН РЕСПУБЛИКАСЫ БІЛІМ ЖӘНЕ ҒЫЛЫМ МИНИСТРЛІГІ
Л.Н. ГУМИЛЕВ АТЫНДАҒЫ ЕУРАЗИЯ ҰЛТТЫҚ УНИВЕРСИТЕТІ**

**«Ғылым және білім - 2017»
студенттер мен жас ғалымдардың
XII Халықаралық ғылыми конференциясының
БАЯНДАМАЛАР ЖИНАҒЫ**

**СБОРНИК МАТЕРИАЛОВ
XII Международной научной конференции
студентов и молодых ученых
«Наука и образование - 2017»**

**PROCEEDINGS
of the XII International Scientific Conference
for students and young scholars
«Science and education - 2017»**

2017 жыл 14 сәуір

Астана

УДК 378

ББК 74.58

Ғ 96

Ғ 96

«Ғылым және білім – 2017» студенттер мен жас ғалымдардың XII Халықаралық ғылыми конференциясы = The XII International Scientific Conference for students and young scholars «Science and education - 2017» = XII Международная научная конференция студентов и молодых ученых «Наука и образование - 2017». – Астана: <http://www.enu.kz/ru/nauka/nauka-i-obrazovanie/>, 2017. – 7466 стр. (қазақша, орысша, ағылшынша).

ISBN 978-9965-31-827-6

Жинаққа студенттердің, магистранттардың, докторанттардың және жас ғалымдардың жаратылыстану-техникалық және гуманитарлық ғылымдардың өзекті мәселелері бойынша баяндамалары енгізілген.

The proceedings are the papers of students, undergraduates, doctoral students and young researchers on topical issues of natural and technical sciences and humanities.

В сборник вошли доклады студентов, магистрантов, докторантов и молодых ученых по актуальным вопросам естественно-технических и гуманитарных наук.

УДК 378

ББК 74.58

ISBN 978-9965-31-827-6

©Л.Н. Гумилев атындағы Еуразия
ұлттық университеті, 2017

анимация қолданысы уақыт өткен сайын мобильді түрде дамуда. Оған дәлел ретінде қазіргі кездегі түрлі фантастикалық эффектiлер мен анимациялар арқылы жасалып жатқан жұмыстарды айтуға болады. Осындай жұмыстарды жасай алатын мамандар бүгінгі мектеп қабырғасында бiлiм алып жатқан шәкiрттер екенiнде дау жоқ. Олардың ақпараттық технология дәуiрiнде бiлiм алуы түрлi технологиялар мен құрылғыларға деген ерекше қызығушылықтарын арттыруда. Мектептегi информатика пәнiне 3D-модельдеу тақырыбы дер шағында енгiзiлiп отыр. 3D-модельдеудi оқытуға арналған программалар өте көп. Соның iшiнде осы жұмыста айтылған Google SketchUp программасы оқушыларға үйренуге жеңiл әрi ыңғайлы. Программа интерфейсiнiң қарапайымдылығы әрi түсiнiктiлiгi ондағы жұмыс көлемiнiң артуына толық мүмкiндiк бередi. Себебi, программада бiр рет жұмыс жасау арқылы оның бiрқатар функцияларын тез меңгерiп алуға болады. Кеңiстiкте проекциялау, бiр объектiнi түрлендiру арқылы басқа объектiге айналдыру сияқты қызықты жұмыстарды жүргiзу арқылы оқушылар бұл программаны жылдам меңгерiп ала алады. Google SketchUp программасын терең меңгерту арқылы оқушылардың шығармашылық қабiлеттерiнiң артуына, ақпараттық технологиялармен жұмыс жасау машықтарын қалыптастыруға және келешектегi мамандықтарын таңдауларына толық мүмкiндiк бар.

Қолданылған әдебиеттер тiзiмi

1. Wikipedia материалдары
2. Меженин А.В. «Технологии 3d моделирования для создания образовательных ресурсов». Учебное пособие. – СПб., 2008.

ӘОЖ 004.92

CORELDRAW МУЛЬТИМЕДИЯЛЫҚ ПРОГРАММАСЫНЫҢ ЕРЕКШЕЛiКТЕРi

Серiкүлы Мәди

bertaev_madi94@mail.ru

Л.Н.Гумилев атындағы ЕҰУ Ақпараттық технологиялар факультетi,
«5В011100-Информатика» мамандығының студентi, Астана, Қазақстан
Ғылыми жетекшiсi- п.ғ.к., доцент, Альжанов А.К.

Қазiргi уақытта ғылыми технологиялық жетiстiктер прогресiнде жаңа компьютерлер, техникалар т.с.с. қолданбалы механизмдер өз қатарын жылдан-жылға арттыруда. Сонымен қатар бiлiм саласында компьютерлiк графиканың маңызы зор. Графикалық программалар бүгiнгi күннiң өзектi мәселесi болып отыр. Компьютер саласында iрi программалар, графикалық программалар т.б. даму үстiнде. CorelDraw программасының басқа бағдарламаларға қарағанда өзiндiк ерекшелiктерi бар. Көптеген типографияларда, жарнамалық ұйымдарда, сондай-ақ кез келген мекемелерде кiшi не үлкен көлемдi әшекейленген ақпараттық басылымдар қолданады.

Басқару элементiнiң ерекше типi сегiзiншi нұсқадан бастап пайда болды - Dockers немесе қиылысу палитралары. Палитра терезесiнде жабу және орау батырмалары бар. Бұл палитралар жұмыс аймағының бiр шетiнен немесе бiр-бiрiне тышқанмен сүйреу арқылы «жабысу» қасиетiне ие. CorelDraw Graphics Suite растрлық графиканың редакторы - Corel Photo-Paint сияқты бағдарламалар кiредi, мысалы, экраннан сурет түсiруге арналған Corel Capture.

CorelDraw интерфейсiнiң басқа бағдарламалардан өз ерекше мүмкiндiктерi бар.

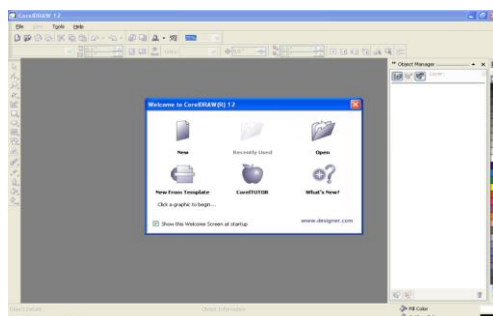
Интерфейс конфигурациясы, Macromedia Free Hand және Adobe Illustrator сияқты атақты графикалық пакеттерге ұқсап бапталады. Демек, бұл редактормен жұмыс үйренген қолданушы CorelDraw бағдарламасына өткенде өзiне таныс интерфейсiнiң ортасында қала алады.

Қазіргі таңда ақпараттық технология бойынша компьютерлік графикасыз мүмкін емес. Ол мультимедиаларды, топографияларды, көркемдік суреттерді түзуші мамандарға ғана қажетті емес, сонымен қатар адамдардың іскерлік, ғылыми немесе инженерлік қызметінің ажырамас бөлігі болып дамуда.

Ақпараттық бағдарламалар қарқынды дамуда, көп десекте болады, бірақ осылардың көбісі адамдармен бейнелік мәліметтер арқылы байланысады. Алайда есту арқылы алынған ақпараттарға қарағанда көру арқылы алынған ақпараттарды қабылдау жылдамдығы көбірек. Мысалы: көп жолды толық берілген мәтіндік мәліметке қарағанда жалғыз бейнеленген сурет немесе тұсқағаздар (плакат) мәлімет жинаушыға мол әсер, толық ақпарат береді. Компьютер мамандарының басым бөлігі ақпаратты көру арқылы көп қабылдайды. Сондықтан болар көптеген кәсіби бағытта графикалық мәліметтер өте қарқынды дамып келеді. Графикалық мәліметтермен жұмыс жасау үшін толық бағдарламалық қорлар керек және сол бағдарламалармен жұмыс істей алатын білімді, білікті мамандар қажет. Қазіргі таңда қоғам осындай бағдарламаларға сұраныс арттыруда. Көптеген графикалық бейнелермен автоматты түрде жұмыс жасайтын бағдарламалар өте көп. Бірақ бағдарламалардың ішінде көшбасылары (лидер программ) да бар. Графикалық (сурет) бейнелермен жұмыс жасайтын көшбасылардың бірі Канаданың Corel компаниясының бағдарламалық жасақтамалары.

Сонымен қатар, Property Bar (қасиеттер панелі) ерекше интерактивті ерекшеліктері бар. Қасиеттер панелінің басқару элементтерінің жүйелі таңдалынған жүйе типіне тәуелді өзгеріп отырады. Керекті ақпаратты (мәтін) таңдау алдында қасиеттер панелінде мәтін қасиеттерін басқару элементтері, сызықты таңдалынса - сызық қасиеттерін басқару элементтері пайда болады.[1]

Түстердің (Бояу), контурдың параметрлерін және де нысанның ерекшеліктерін интерактивті басқару құралдарымен қасиеттер панелі жедел байланысты (сурет 1).



Сурет 1 - CorelDraw қасиеттерін баптау

CorelDraw бағдарламасында ыңғайлы және тиімді жұмыс үшін бірінші бағдарламаны шешілетін тапсырмаға және пайдаланушының қажетіне орай ыңғайлап, баптап алу керек. Барлық баптаулар Vools→ Options (Сервис параметры) бұйрығымен таңдалынып алынады және үш нақты бөлімге бөлінеді: Global (Жаһанды), Document (Құжат), Workspace (Жұмыс аймағы) [2].

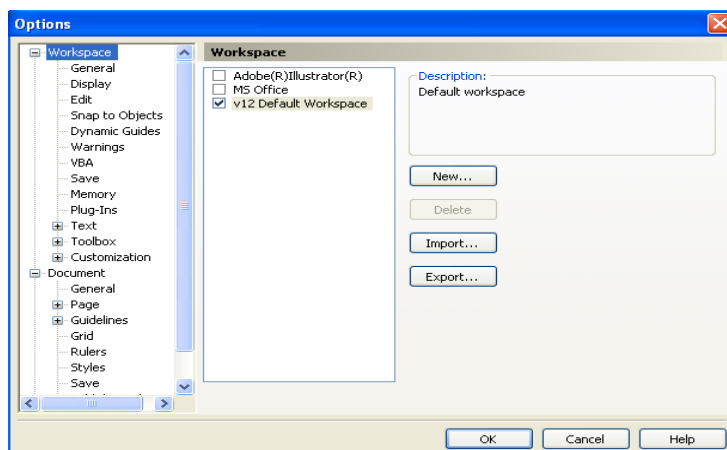
CorelDRAW Graphics Suite растрлық графиканың редакторы - Corel PHOTO-PAINT сияқты бағдарламалар саналады, мысалы, экраннан бейне түсіруге арналған Corel CAPTURE. Corel TRACE растрлық графикасын векторлауы 12-ші нұсқаға дейін пакет құрамына бөлек ақпараттық бағдарлама есебінде кірген.

Printing (Үнсіздікпен баспаға жіберу) бөлімінде баспаға жіберу процесін басқару элементтері бар. Егер PostScript құрылғысына шығару жоспарланса Preflight (Баспаға жіберу алдында тексеру) қыстырмасына назар аудару керек.

Bitmaps Effects(растрлық көріністердің эффектілері) қыстырмасында экранда көріністі алдын-ала көрсетудің параметрлерін ауыстырып-қосқыштарды орнату арқылы орнатады.

Filters (Сүзгілер) қыстырмасында растрлық және векторлы графикалық импорт және экспорт операциялары және әртүрлі файлдық форматтағы мәтін үшін қолданылатын сүзгілер

тізімі бар. Пайдаланушының қалауы бойынша кейбір сүзгілер қосуына немесе алып тастауына болады. Associates (Ассоциациялау) қысқырмасы файлдардың аттарының кеңейтілуін құжаттың белгілі бір форматымен байланыстыруға мүмкіндік береді (сурет 2).



Сурет 2 - Corel Draw бағдарламасында интерфейс пен параметрлерді баптау

Интерфейс параметрлері.

Интерфейсті баптауды Workspace (Жұмыс аймағы) бөлімінің қыстырмаларында орындайды. Басты қыстырма үнсіздікпен қойылған интерфейс түрін Adobe Illustrator немесе Macromedia FreeHand бағдарламаларына сәйкес өзгеше бір стиль құруға мүмкіндік береді.

CorelDraw винчестерде жадының 120-дан 700 МБ алады. Векторлық графика сәндеу және сызба бейнелеулерін құрып тиімді пайдалану үшін пайдаланылады. Векторлық графикада «Қисық» негізгі объекті болады. Оны ұлғайтқан кезде векторлық бейнелеулердің сапасы сол қалпында қалады. Мысалы, CorelDraw бағдарламасына кіргенде экран ортасында тікбұрыш орналасқан, бұл жерде өз объектіңді құруға болады. Объектті беттің сыртында құруға да болады, ал бетте таңдаған беттің форматына өз объектілерінді орналасуын және көлемін өлшеу үшін қолдануға болады. Corel бағдарламасында машина жазба бетінен бірнеше метрлік плакаттарға дейінгі көлемі жоғары бейнелеулерді құруға болады.

CorelDraw бір ғана емес бірнеше беттен тұрады, оны толық жетілдіру, жою, басқа атымен атауға болады. Клон – түп нұсқаға еңгізілген түгел өзгерістерді жүргізетін объектінің көшірмесі. Свиток (вкладка) – әр түрлі эффекттерді: қиылыстарды, түсті өзгертуді, айналуларды, т.б. құру үшін құралдардың қосымша панелі. Объект – құжаттың фрагменті. Объекттер бір-бірімен байланысу, бір-бірінің үстіне жапсырылуы мүмкін, олардың көмегімен түрлі-түсті мәтіндердің комбинацияларын, бейнелерді жасауға болады. Интерактивтілік – басқарылатын режим. Интерактивті құралдар өте қарапайым және пайдалануға тиімді. Бұрынғы кезде қызметіне бірнеше басты бетпен ұяшықтарды ашу жатса, бүгінде интерактивті панель көмегімен екі объектінің арасында өткелді құру үшін тышқанмен бір объектінен екіншіге жүргізу жеткілікті. Түрлі-түсті модельдер Corel бағдарламасында түрлі-түсті модельдер пайдаланады: [3-4].

RGB

(қызыл + жасыл + көк) – суреттерді экранға шығарып көрсету үшін

CMYK

(көгілдір + қызыл + сары + қара) – баспа қызметін жасау үшін

HSB

(рең + қою бояу + жарық) – жеке әдемі туынды шығармалар жасау үшін

Corel Corporation канадалық фирмасының векторлық графикалық редакторы CorelDraw кең мүмкіндіктерінің, жүйелі оқыту жүйесінің, дайын бейнелердің үлкен қоры, құрастырушының дұрыс маркетингтік саясатының жолында кең таралды. CorelDraw бағдарламасының кей құралдары басқа векторлық редакторда жоқ, сонысымен ол ерекше. CorelDraw интерфейсінің күрделілігі жөніндегі пікірде ешқандай негіз жоқ - бағдарлама пайдаланушыға графиканы редакторлеудің және құрудың ыңғайлы және түсінікті құралдарын ұсынады.

CorelDraw графикалық бағдарламасымен жұмыс жасау ерекшеліктері.

CorelDraw бағдарламасының Corel PhotoPaint растрлық графикасы жөндеу пакетімен және Corel Vertun Publisher редакторымен жақын интеграциялануы электронды және полиграфиялық публикациялардың аяқталған нәтижелі жүйесін құруға мүмкіндік береді.

Қолданылған әдебиеттер тізімі

1. Бугрименко Г.А., Рыбкин Е.Н. Виражи 3D Studio – М.: «Русская редакция». -2012
2. Компьютерная геометрия и алгоритмы машинной графики. Никулин Е.А. Санкт-Петербург: «БХВ-Петербург», 2010
3. Симонович С.В. «Информатика. Базовый курс». Санкт-Петербург, 2009
4. Шварц С., Дэвис Ф. CorelDraw для Windows – М.: ДМК Пресс, 2008

ӘОЖ 004.4 (075.8)

«ИНФОРМАТИКА СТУДЕНТТЕРІНІҢ АҚПАРАТТЫҚ ЖҮЙЕСІ» САЙТЫ

Смаилова Эльвира Маратовна, Сәбит Зере Серікқызы

elia_2401jmi@mail.ru

Қостанай мемлекеттік педагогикалық институты,
Информатика мамандығының студенттері, Қостанай, Қазақстан
Ғылыми жетекшісі - З.Ерсултанова

Ақпараттық жүйені қолдану, құрастыру және игеру экономикалық пен басқару мақсаттарын шешу, ғылыми және техникалық жетістіктер туралы ақпаратты тұтынушыға жеткізу сияқты жұмыстар жаңа ақпараттық-анықтамалық құрал көздері болып табылады.

Ақпаратты мемлекеттік өңдеу және тарату жүйесі, мемлекеттік ғылыми техникалық ақпарат жүйесі, ғалымдарды және мамандарды ақпаратпен қамтамасыз ету жүйесі және т.б. ақпараттық жүйелерді әдетте ақпараттық-анықтамалық жүйе және ақпаратпен қамтамасыз ету жүйесі деп атайды.

Ақпаратпен қамтамасыз ету жүйесінің маңызды компоненттері жаңа ғылыми техникалық ақпарат, ерекше ойлар, ғылыми нәтижелер, фактілер және т.б. ақпараттық туындылар болып саналады.

Активті түрдегі басылым жұмыстары, кітапханалар, соңынан рефераттық, ақпараттық қызметтер қазіргі заманда кеңінен дамыған. Кітапханалар өз жұмысында активті түрде ғылым мен техниканың соңғы жетістіктерін және ең алдымен ЭЕМ-ді, жаңа байланыс құралдарын қолдана бастады. Ғылыми коммуникация жүйесі тұтынушы және құрастырушы арасында басты рөл қызметін ала бастады.

Унифицирленген мәлімет және қызмет ету, стандартты түрде көрсетілген, ақпараттық өнім деп аталады. Мысал ретінде, ақпараттық массивтер, арнайы бөлімдер, аналитикалық анықтамалар және т.б. зерттеу нәтижелері боп келеді. Ақпараттық өнім әртүрлі спецификалық технологияны қажет етеді. Сондықтан, кейбір ақпараттық жүйелер әртүрлі ақпараттық өнім түрлерін өндіруге, екіншілері әр түрлі өнімдерді өндіруге негізделген. Нәтижесінде арнайы және әмбебап ақпараттық жүйелер шығады.

Есептеу техникасының және ақпараттық сақтаудың дамуы ақпараттық экономикалық