

ҚАЗАҚСТАН РЕСПУБЛИКАСЫ ҒЫЛЫМ ЖӘНЕ ЖОҒАРЫ БІЛІМ МИНИСТРЛІГІ

«Л.Н. ГУМИЛЕВ АТЫНДАҒЫ ЕУРАЗИЯ ҰЛТТЫҚ УНИВЕРСИТЕТІ» КЕАҚ

**Студенттер мен жас ғалымдардың
«GYLYM JÁNE BILIM - 2024»
XIX Халықаралық ғылыми конференциясының
БАЯНДАМАЛАР ЖИНАҒЫ**

**СБОРНИК МАТЕРИАЛОВ
XIX Международной научной конференции
студентов и молодых ученых
«GYLYM JÁNE BILIM - 2024»**

**PROCEEDINGS
of the XIX International Scientific Conference
for students and young scholars
«GYLYM JÁNE BILIM - 2024»**

**2024
Астана**

УДК 001

ББК 72

G99

«ǴYLYM JÁNE BILIM – 2024» студенттер мен жас ғалымдардың XIX Халықаралық ғылыми конференциясы = XIX Международная научная конференция студентов и молодых ученых «ǴYLYM JÁNE BILIM – 2024» = The XIX International Scientific Conference for students and young scholars «ǴYLYM JÁNE BILIM – 2024». – Астана: – 7478 б. - қазақша, орысша, ағылшынша.

ISBN 978-601-7697-07-5

Жинаққа студенттердің, магистранттардың, докторанттардың және жас ғалымдардың жаратылыстану-техникалық және гуманитарлық ғылымдардың өзекті мәселелері бойынша баяндамалары енгізілген.

The proceedings are the papers of students, undergraduates, doctoral students and young researchers on topical issues of natural and technical sciences and humanities.

В сборник вошли доклады студентов, магистрантов, докторантов и молодых ученых по актуальным вопросам естественно-технических и гуманитарных наук.

УДК 001

ББК 72

G99

ISBN 978-601-7697-07-5

**©Л.Н. Гумилев атындағы Еуразия
ұлттық университеті, 2024**

- ✓ экономиканың өнеркәсіптік және өнеркәсіптік емес секторларын дамыту, жаңа қызмет түрлерін ашу немесе қолданыстағы қызмет түрлерін дамыту. Халықты еңбек нарығына тарту;
- ✓ халықтың тұрақты психологиялық және рухани жағдайы үшін психологиялық және отбасылық психологтар ұсынатын қызметтердің қолжетімділігі мен сапасын қамтамасыз ету;
- ✓ жастардың өзін-өзі жетілдіру үшін жағдай жасау. Жасөспірімдердің әлеуметтік желілерге байланысын тоқтату, нашақорлыққа, алкоголизмге, зинақорлыққа қарсы насихаттауға арналған фильмдер мен бейнелер жасап назар аударту, қала орталықтарында жиналыстар, таныстырылымдар өткізу;
- ✓ бала туылған кезде қаржылық көмекті қоса алғанда, жас және аз қамтылған отбасыларды атаулы әлеуметтік қолдауды қамтамасыз ету;
- ✓ ауыл тұрғындарын жұмыс орындарымен қамтамасыз ету қажет. Ол үшін ауыл шаруашылығы және қайта өңдеу кешендерін жедел қарқынмен қалпына келтіру және дамыту қажет;
- ✓ халықтың аймақтан кетуін, әсіресе оралуын бақылау, эмиграциялық процестерді тежеу және иммиграцияны арттыру.

Жұмыста соңғы 10 жылдағы аймақтың демографиялық ахуалы толық талданып, бағалағаннан кейін, демографиялық жағдайдың деңгейіне байланысты аумақтың әкімшілік аймақтары 3 түрге жіктелді: біршама қолайлы, қолайсыз және дағдарысты. Осы типтегі жіктеу әр демографиялық көрсеткішті балл бойынша бағалау және жиынтық көрсеткішті түпкілікті есептеу арқылы жүргізілді. Әр ауданның әлсіз және күшті жақтары анықталды. Олар демотиптерге бөлініп, демотиптердің картасы жасалды. Осылайша, Қарағанды облысындағы ағымдағы демографиялық жағдай айқын көрініске ие болды.

Зерттеу барысында, типологияның шыққан нәтижесі бойынша Қарағанды облысының демографиялық жағдайына тән анықталған мәселелер анықталып, ескеріліп, демографиялық саясаттың бағыттары және оларды реттеу үшін қолдау бойынша біршама іс-шаралары кешені ұсынылды.

Қолданылған әдебиеттер тізімі

1. Еремін А.А., Быков Н.И. Демографическая ситуация в Алтайском Крае на современном этапе (1990-2010 гг.). Монография. - Барнаул: Азбука, 2011. – 272 с.
2. Официальный сайт акимата Карагандинской области [Электронды Ресурс] // – URL: <https://lsm.kz/akim-karagandinskoy-oblasti-rasskazal-o-budushem-monogorodov>.
3. www.stat.gov.kz/ Регионы/ Карагандинская область/ Официальная статистика / Демографическая статистика.
4. Демографический ежегодник Карагандинской области: стат. сб. / под ред. В. Кирдищева. – Караганда, 2007. – С. 107.

ӘОЖ 911.52

ҚУАНДАРИЯ ӨЗЕНІ АЛАБЫ ГЕОЖҮЙЕСІНІҢ ЛАНДШАФТТАЛЫҚ ҚҰРЫЛЫМДЫҚ ЕРЕКШЕЛІКТЕРІ ТУРАЛЫ

Жақсылықова Ақзере Ерланқызы

zico2003@mail.ru

Л.Н.Гумилев атындағы ЕҰУ, 4 курс білім алушысы

Ғылыми жетекшісі – М.Н. Мусабоева

Қазақстанның оңтүстік-шығысында орналасқан Қуандария өзені, аймақтың геоэкологиялық және экономикалық тұрақтылығы үшін маңызды рөл атқарады. Бұл өзеннің ағысы Сырдария, Жалағаш, Қармақшы, және Қазалы аудандары арқылы өтіп, ауыл

шаруашылығы мен өнеркәсіптік және тұрмыстық қажеттіліктері үшін сумен қамтамасыз етеді. Қуандария өзені ұзындығы 383 км, өзен аймақтың гидрологиялық жүйесінде орталық орын алады, сондай-ақ жергілікті экожүйелердің дамуына және сақталуына ықпал етеді.

Қуандария өзенінің географиялық орналасуы мен гидрологиялық ерекшеліктері 4 аудандар арқылы (Сырдария, Жалағаш, Қармақшы, Қазалы) өтеді. Өзен суларының басқарылуы және пайдаланылуы аймақтың су қорларын тиімді басқаруда маңызды рөл атқарады. Бұл ауыл шаруашылығының дамуы мен геоэкологиялық тұрақтылықты және халықты сумен қамтамасыз етеді.

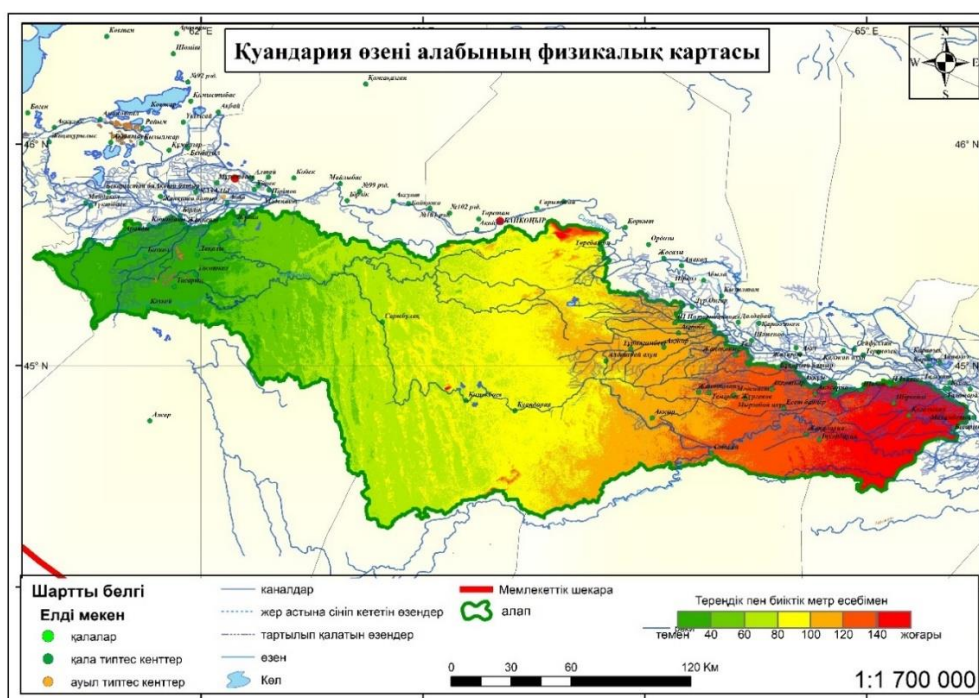
Өзеннің ағысына байланысты әр ауданның географиялық және ландшафттық сипаттамалары оның гидрологиялық режиміне әртүрлі әсер етеді. Қуандария өзенінің бойындағы аудандардың әрқайсысы су ресурстарының пайдаланылуы және суармалы жүйелердің дамыту бойынша өзіндік стратегияларын қалыптастырады. Осы аудандар арқылы өзеннің өтуі олардың экономикалық және экологиялық дамуына тікелей әсер етеді, сондықтан өзеннің әрбір бөлігінің гидрологиялық және геоэкологиялық маңызын тереңірек түсіну қажет.

Бұл аймақ, өзінің күрделі экосистемасы бай биоәртүрлілігі және табиғи ресурстары арқылы Қазақстанның экологиялық жүйесінің маңызды бөлігін құрайды. Қуандария өзені алабының геожүйесін тереңірек түсіну, ғылыми және практикалық мақсаттар үшін өте маңызды, өйткені бұл аймақтың геоэкологиялық тұрақтылығын сақтау және дамыту стратегияларын құруда қолданылады.

Қазіргі уақытта Қуандария өзені алабы жергілікті халықтың тұрмысы, ауыл шаруашылығы және өнеркәсіптік даму үшін өте маңызды. Су ресурстарының басқарылуы, суландыру жүйелерінің дамытылуы және экологиялық тұрақтылықты сақтау мәселелері осы аймақтың дамуында негізгі рөл атқарады. Сондықтан, Қуандария өзені алабының ландшафтталық құрылымдық ерекшеліктерін зерттеу, бұл аймақта тиімді су ресурстарын басқару және табиғи ортаны қорғау стратегияларын құру үшін маңызды болып табылады.

Қуандария өзені алабындағы ландшафттардың өзгеруі, антропогендік әсерлер және климаттық өзгерістер сияқты факторлардың аймақтық экосистемаларға тигізетін әсерін түсіну, бұл мәселелерді шешуде ғылыми негізді қамтамасыз етеді. Бұл, өз кезегінде, Қазақстанның экологиялық және экономикалық дамуына оң ықпал ететін болады.

Қуандария өзені алабы геожүйесінің ландшафтталық құрылымдық ерекшеліктерін анықтауда 4 кілттік аймақ бойынша зерттеу жүргізілді.



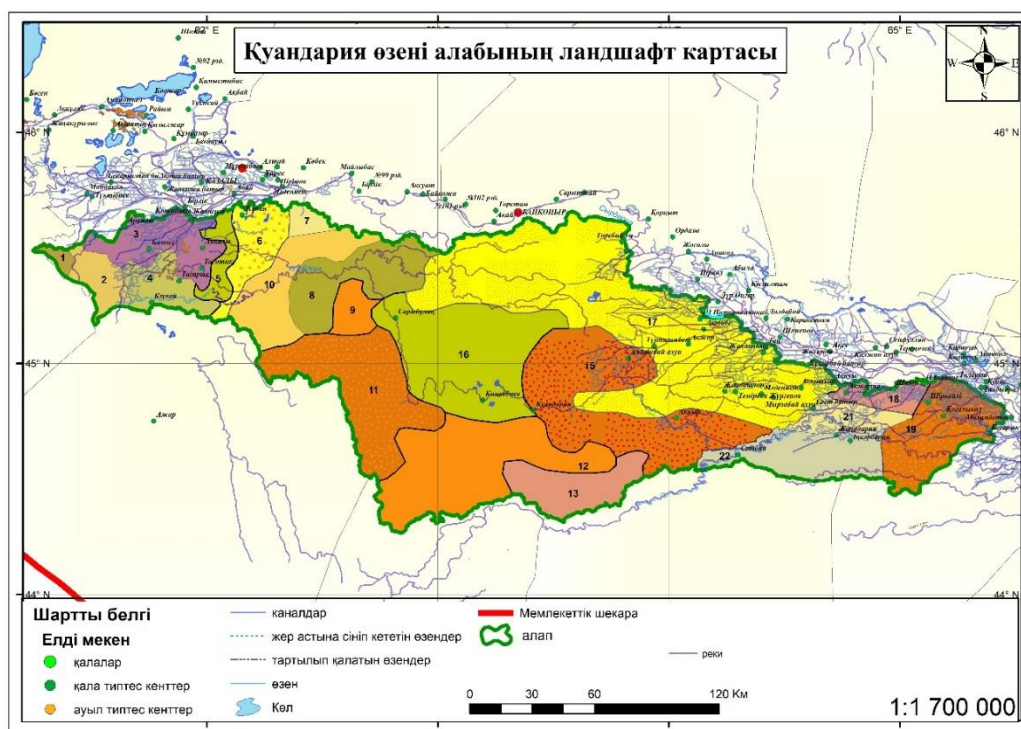
Сурет 1 Қуандария өзені алабының физикалық картасы

Сырдария ауданының географиялық орналасуы оның экологиялық және экономикалық маңызын арттырады. Аудан Қызылорда облысының шығыс бөлігінде, Қуандария өзенінің жағалауында орналасқан, бұл оның су ресурстарына қол жетімділігін қамтамасыз етеді. Қуандария өзенінің бастауының Сырдария ауданында орналасуы ауданның гидрологиялық жүйесінің күрделілігін арттырады. Бұл өзен ауданның ауыл шаруашылығы секторы үшін маңызды су көзі болып табылады. Мысалы, аудандағы егістік алқаптарының жалпы көлемі шамамен 100,000 гектарды құрайды, оның ішінде суармалы жерлердің үлесі 20% шамасында. Қуандария өзенінің сулары осы жерлерді суландыруда негізгі рөл атқарады.

Жалағаш ауданы Қызылорда облысының орталық бөлігінде орналасқан. Аудан аумағынан Қуандария өзені өтеді, бұл су ресурстарының болуына және ауданның ауыл шаруашылығының дамуына мүмкіндік береді. Жалағаш ауданының экономикасы негізінен ауыл шаруашылығына бағытталған. Ауданда суармалы жерлердің кең ауқымы бар, бұл ауданның ауыл шаруашылығының дамуына ықпал етеді. Суармалы жерлерде бидай, мақта, күріш және басқа дақылдар өсіріледі.

Қармақшы ауданы Қызылорда облысының орталық бөлігінде орналасқан. Аудан аумағынан Қуандария өзені өтеді, бұл су ресурстарының болуына және ауданның ауыл шаруашылығының дамуына мүмкіндік береді. Қармақшы ауданының экономикасы суармалы жерлер мен мал шаруашылығына бейімделген. Қармақшы ауданының экономикасы суармалы жерлер мен мал шаруашылығына бейімделген. Басты дәнді-дақылдары - күріш, сондай-ақ, бидай, арпа, жүгері, жоңышқа егіледі.

Қазалы ауданы Қызылорда облысының оңтүстік-батыс бөлігінде орналасқан және оның географиялық орналасуы ауданның экономикалық және экологиялық дамуына маңызды ықпал етеді. Аудан аумағынан өтетін Қуандария өзені су ресурстарының болуына және ауыл шаруашылығының дамуына мүмкіндік береді. Қазалы ауданының экономикасы ауыл шаруашылығына бейімделген, бұл ауданның табиғи және климаттық жағдайларымен тығыз байланысты. Әсіресе, мақта өсіру және мал шаруашылығы ауданның аграрлық секторында ерекше орын алады. Ауданда су ресурстарының ластануына жол бермеу және табиғи ортаны қорғау мақсатында бірқатар геоэкологиялық шаралар қабылданған. Су сапасын бақылау станциялары орнатылған, олар судың ластану деңгейін үнемі бақылап отырады.



Сурет 2 Қуандария өзені алабының ландшафт картасы

Қорытынды, Қуандария өзені алабының ландшафтталық құрылымдық ерекшеліктерін зерттей отырып, бұл аймақтың өзіндік күрделі экосистемасы, бай биоәртүрлілігі және табиғи ресурстары арқылы Қазақстанның экологиялық жүйесінің маңызды бөлігін құрайтыны дәлелденді. Қазіргі уақытта ландшафтардың жүйелі ұйымдастырылуын зерттеу физикалық-географияның және геоэкологияның, табиғатты тиімді пайдаланудың қажеттіліктерімен анықталатын болжау мен үйлестіру мәселелерін шешуге бағытталғаны көрінеді.

Қолданылған әдебиеттер тізімі

1. Джаналиева Г.М., Мусабаева М.Н. Қазақстан Республикасының физикалық географиясы, Астана: Л.Н.Гумилев атындағы ЕҰУ баспасы, 2018. -436 бет.
2. Гидрогеология Восточный Казахстан. 13 б.
3. Бейсенова Ә. С. Қазақстан табиғатының зерттелуі. (Ежелгі дәуірден XX ғасырдың басына дейін).-Алматы.: Глобус, 2008. -296 б.
4. Қазақстан Республикасының ұлттық атласы 1- том табиғи жағдайлары мен ресурстары 2010ж.
5. Мусабаева М.Н. Теоретическое обоснование системной организации и принципы выявления геосистем речных бассейнов.-Қарағанды 2004.-54-59с.

ӘОЖ 910.3

АҚСУ ӨЗЕН АЛАБЫ ГЕОЖҮЙЕСІНІҢ ҚҰРЫЛЫМДЫҚ ЕРЕКШЕЛІКТЕРІ

Жамалбекова Арайлым

arailym.zhamalbekova@icloud.com

Л.Н.Гумилев атындағы ЕҰУ Жаратылыстану ғылымдары факультеті, Физикалық және экономикалық география кафедрасының магистранты, Астана, Қазақстан
Ғылыми жетекшісі – Мусабаева М.Н.

Қазіргі уақытта геожүйе және оның тұрақты даму мәселелері өзекті тақырыпқа айналып отыр. Сондықтан, макрогеожүйелердің геоэкологиялық кешендерінің құрылымын зерттеу ерекше маңызға ие. Мұндай талдау үшін маңызды объектілердің бірі – геоэкологиялық және табиғи-ресурстық маңызы жоғары бірегей гидрологиялық жүйе-Ақсу өзен алабы болып табылады. Бұл зерттеуде біз осы кешендердің құрылымына, олардың қалыптасу ерекшеліктері мен өзара байланыстарына, сондай-ақ адам қызметінің осы макрогеожүйенің геоэкологиялық жағдайына әсеріне назар аударамыз. Ақсу өзені алабының геоэкологиялық кешендерінің құрылымын талдау осы өңірде болып жатқан табиғи процестерді жақсы түсініп қана қоймай, өңірдің орнықты дамуын қамтамасыз ету және оның геоэкологиялық тұрақтылығын сақтау мақсатында табиғи ресурстарды басқару мен қоршаған ортаны қорғаудың тиімді стратегияларын әзірлеуге мүмкіндік береді.

Ақсу— Қазақстан Республикасы Ақсу ауданы Алматы облысының солтүстік бөлігіндегі суы аз шағын өзен. Ұзындығы шамамен 316 км, бассейнің ауданы шамамен 5040 км² құрайды. Ақсу өзені Жоңғар Алатауы жотасының солтүстік беткейлерінен 3700-ден 3800 м дейінгі биіктікте бастау алады. Оның ұзындығы 316 км, су жинау алаңы 5040 км². Ақсу өзенінің бассейні батыстан Биен жотасымен (3400м) солтүстік орталық жотаның, ал шығыстан (Сарқан өзенінің бассейнімен шекаралас) сол жотаның Ақсу жотасымен шектелген.

Жалпы Ақсу өзені бассейнінің құрылымы, сондай-ақ оның салалары асимметриямен ерекшеленеді. 20 км бойы Ақсу өзені шығыстан батысқа қарай ағады, содан кейін ғана солтүстікке бұрылады; оң жақта ол өте үлкен және тармақталған салаларды - Көкжар және Теректі өзендерін қосып алады. Ендік ағысы аумағында Көкжар және Теректі өзендері сияқты Ақсу өзендерінің негізгі бөлігін сол жақтан, Айдаусай жотасының солтүстік орталығынан