

Научно-методологическое обоснование инвестиционной программы региональной транспортно-логистической системы

Б.У Сыздыкбаева, Ж.С.Раимбеков

Евразийский национальный университет им.Л.Н.Гумилева, г.Астана,

Казахстан

№2 2012 Научный мир Казахстана

Аннотация. Предложена инвестиционная программа развития региональной транспортно-логистической системы на примере Южно-Казахстанской области, что позволяет повысить конкурентоспособность транспортно-логистических услуг

Abstract. *The concept and the investment program of development of regional transport and logistics system on an example of the South Kazakhstan area is offered*

Ключевые слова: логистический центр, транспортно-логистическая система, инвестиционный проект

В методологическую основу формирования и развития региональной транспортно-логистической системы (РТЛС) положена Инвестиционная программа «Региональный агрокомплекс «Оңтүстік», одобренная на заседании Правительства Республики Казахстан (протокол заседания Правительства РК от 28 июня 2008г. №25 и Постановление Акимата г.Шымкента от 27 августа 2008г. №684).

Научно-методическая база формирования региональных ТЛС состоит из комплекса научно-исследовательских работ, бизнес-планов и инвестиционных проектов создания объектов терминальной и логистической инфраструктуры, представляющий научно-методическую и практическую базу для формирования и развития в транспортном узле РТЛС.

Для усиления конкуренции в первой фазе жизни Южно-Казахстанской РТЛС необходимо создание коммерческого центра, прямое участие государства в качестве учредителя такого центра не обязательно. Мы предлагаем создание закрытого акционерного общества, которое впоследствии, в случае интереса инвесторов, может быть реорганизовано в открытое общество.

Учредителями «Южно-Казахстанского мультимодального транспортно-логистического центра» (ЮжКазМТЛЦ, далее - Центр) должны быть заинтересованные лица: в первую очередь, крупные грузоотправители и грузополучатели - предприятия промышленности, сферы торговли; далее - предприятия транспорта, перевозчики и посредники, грузовые терминальные комплексы; кроме того, приветствуется участие коммерческих банков, страховых компаний, юридических консультаций, научно-исследовательских институтов.

Центр создается в г.Шымкенте и действует на территории области, имеет филиальную сеть. ЮжКазМТЛЦ выполняет комплексное обслуживание грузопотоков любого вида, осуществляет перевозки всеми видами транспорта, как внутрирегиональные, так и за пределы области и страны. Для оказания транспортно-логистических услуг Центр формирует договорные отношения с исполнителями данных услуг.

Деятельность ЮжКазМТЛЦ направлена на достижение цели: предоставление услуг по организации рационального движения транспортных потоков от грузоотправителя к грузополучателю с минимальными издержками и максимальной выгодой для клиентов, а также получение прибыли.

Задачи, которые необходимо поставить перед ЮжКазМТЛЦ:

1. Координация действий сторон транспортно-логистического процесса.
2. Разработка и внедрение схем рационального движения грузов от грузоотправителя к грузополучателю с минимальными логистическими и транспортными издержками.
3. Создание конкурентной среды на рынке транспортных услуг Южно-Казахстанской области (ЮКО).
4. Привлечение к сотрудничеству поставщиков и заказчиков. Формирование отношений ЮжКазМТЛЦ с транспортными организациями всех видов транспорта региона.
5. Комплексное обслуживание заказчиков и поставщиков, повышение уровня логистического сервиса.
6. Изучение и прогнозирование развития транспортно-логистических услуг в ЮКО, изучение потребностей его клиентуры.
7. Установление деловых связей с логистическими организациями других регионов Казахстана и зарубежных стран.

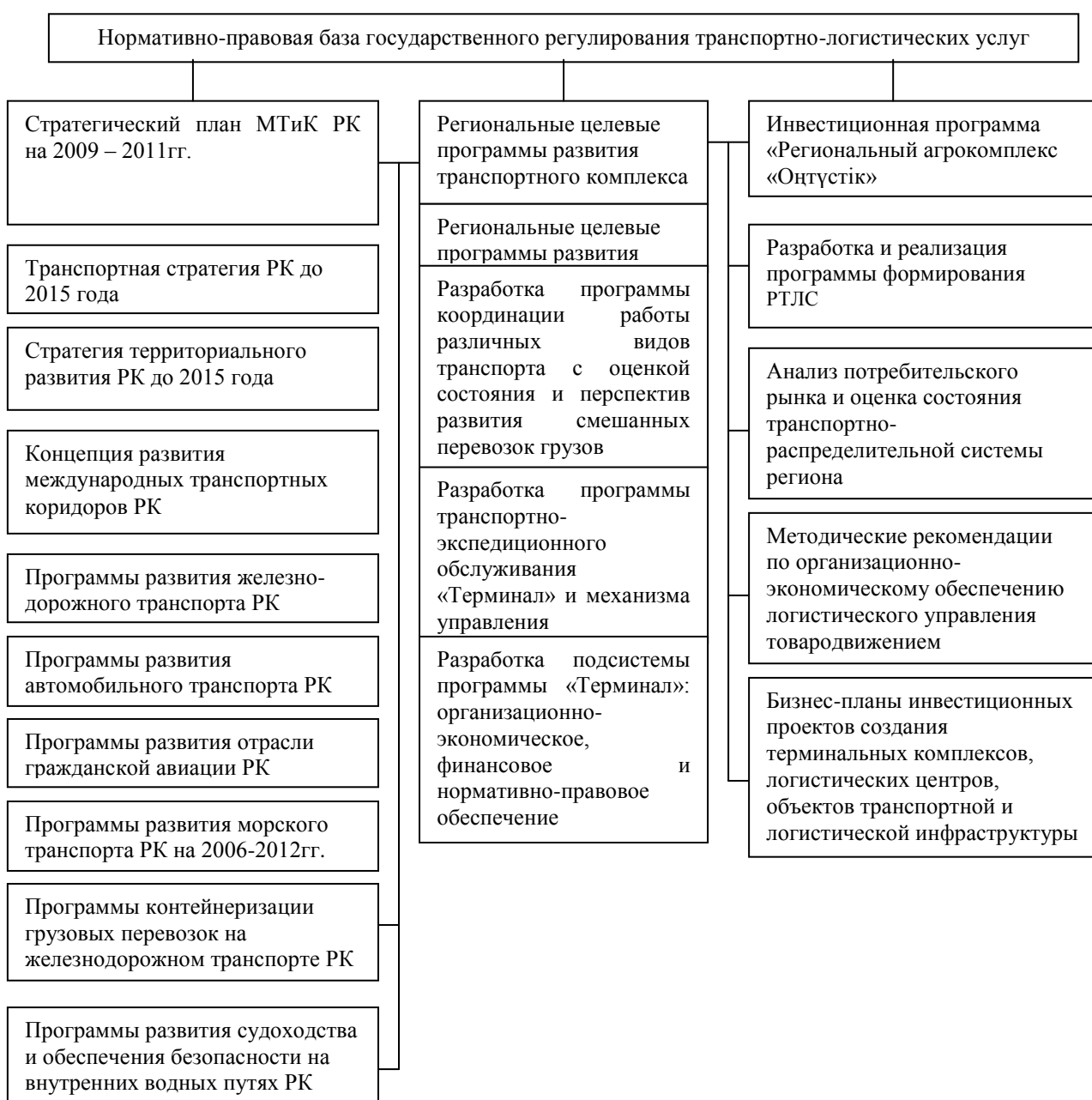


Рисунок 1 - Научно-методическая база формирования региональных ТЛС

Центр организует транспортно-экспедиционное обслуживание груза, оказывая услуги физического распределения и выполняя поддерживающие функции; управляет материальными, финансовыми и информационными потоками процесса доставки. Товаром ЮжКазМТЛЦ является логистический сервис. Данный товар реализуется совместно с продажей основных и вспомогательных транспортно-логистических услуг. Спрос на логистический сервис на транспорте носит непрямой характер, так как определяется показателями движения грузопотоков.

На рисунке 2 представлена организационно-функциональная структура МТЛЦ, предлагаемого к формированию в Шымкентском транспортном узле (ШТУ) на корпоративной основе, на базе железнодорожной товарной грузовой станции Шымкент, автомобильного таможенного терминала и международного Шымкентского аэропорта – ЗАО «Шымкентский аэропорт», по аналогии с работой [1].

При выходе ЮжКазМТЛЦ на проектную мощность годовой объем переработки грузов составит 2,5 млн.т. Потребность в инвестициях оценивается в 180 млн.долл., годовая выручка от реализации услуг МТЛЦ составит 905 млн.долл., а балансовая прибыль – порядка 430 млн.долл. в год. При этом будет создано порядка 1,0-1,5 тыс. рабочих мест. Срок окупаемости комплекса оценивается в 4-5 лет.

Разработку и реализацию инвестиционного проекта создания ЮжКазТЛЦ целесообразно осуществлять на коммерческой корпоративной основе с использованием механизма государственно-частного партнерства.

Графическая модель, в наиболее общем виде характеризующая организационно-функциональную структуру РТЛС, предлагаемой к формированию в ШТУ, представлена на рисунке 3. Модель включает комплекс функциональных и обеспечивающих подсистем, интегрированных товароматериальным потоком.

Функциональные подсистемы условно изображены в виде трех взаимосвязанных блоков, представленных на схеме:

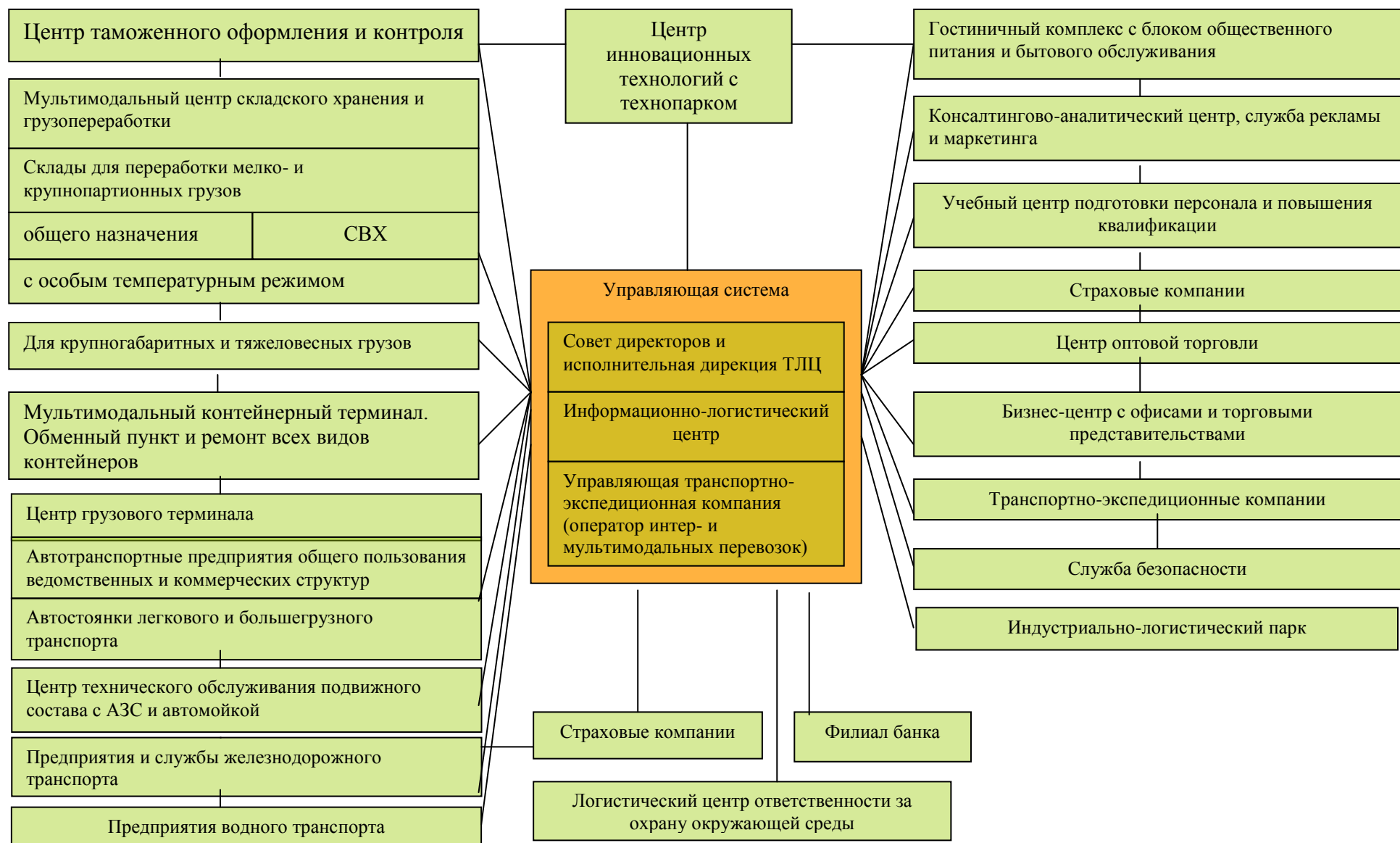
- логистической и производственной инфраструктурой ШТУ, расположенного на территории региона, обеспечивающего входы и выходы из РТЛС, магистральные и местные перевозки грузов, их доставку конечному потребителю;
- компаниями, логистическими посредниками – организаторами системы грузо- и товародвижения в регионе и за его пределами;
- региональными распределительными центрами, в которых осуществляется координация и взаимодействие видов транспорта, концентрация грузопотоков, грузопереработка, сервисное обслуживание товароматериальных потоков и их последующее распределение по направлениям перевозки и группам обслуживаемой клиентуры.

В состав функциональных элементов ШТУ, наряду с объектами производственной и логистической инфраструктуры, входят региональные управления (отделения) магистральных видов транспорта, функционирующих в транспортном узле.

К обеспечивающим подсистемам, выполняющим в основном поддерживающие и одновременно интегрирующие функции в РТЛС, относятся интегрированная региональная информационная подсистема; подсистема финансового обеспечения функционирования и развития РТЛС, представленная отечественными и зарубежными банковскими структурами, лизинговыми компаниями, финансово-промышленными группами и другими финансовыми институтами; подсистема научно-технического и кадрового обеспечения, функционирование которой направлено на создание научно-технического и кадрового потенциала в области логистики региональных транспортно-распределительных систем; подсистема нормативно-правового обеспечения.

Создание и функционирование ЮжКазТЛС основано на развитии логистического управления процессом грузо- и товародвижения и требует создания эффективной системы

государственной поддержки и регулирования, а также формирования соответствующих органов управления функционированием и развитием РТЛС.



Примечание: Составлено на основе обобщения зарубежных источников

Рисунок 2 - Организационно-функциональная структура мультимодального транспортно-логистического центра

В основу построения организационной структуры управления реализацией Программы, представленной на рисунке 4, заложена структура элементов интегрированной РТЛС на примере ЮКО.

Функциональные элементы на схеме представлены перевозчиками всех видов транспорта, осуществляющими магистральные перевозки и подвоз-развоз грузов в региональные распределительные центры с последующей доставкой клиентуре; транспортно-экспедиционными компаниями и другими фирмами - логистическими посредниками, выполняющими посреднические логистические функции, связанные с организацией доставки грузов от грузоотправителя до грузополучателя с обеспечением всех необходимых промежуточных процедур, начиная с заключения договора на перевозку и заканчивая проведением расчетов с клиентами при полной ответственности за весь перевозочный процесс; региональными распределительными центрами, региональными распределительными центрами крупных промышленных предприятий, оптовыми базами и центрами оптовой торговли, логистическими транспортно-распределительными центрами и грузоперерабатывающими терминальными комплексами, осуществляющими грузопереработку, хранение и распределение грузов с доставкой конечным потребителям.

Подсистемы, обеспечивающие создание и функционирование интегрированной РТЛС, представлены следующими основными элементами-звеньями логистической системы (ЛС): информационно-аналитическими центрами; центрами по подбору и обучению кадров; страховыми компаниями; инвестиционными компаниями, банками и другими финансовыми институтами; рекламными, маркетинговыми, консалтинговыми агентствами и фирмами.

Особое место в организационной структуре управления интегрированной ЮжКазТЛС, формирующейся на базе общесетевого (мультиmodalного) транспортного узла, занимают органы управления города, области и Правительства РК, представленные на схеме: Управление пассажирского транспорта и автомобильных дорог, Управление предпринимательства и промышленности, Министерство транспорта и коммуникаций РК (Департаменты, комитеты и службы; АО «НК «КТЖ», Отделение Шымкентской железной дороги); Комитет таможенного контроля (Департамент таможенного контроля), осуществляющие свои управленческие функции через Межведомственный Координационный Совет по транспортной логистике и Исполнительную дирекцию АО «Транспортно-логистическая компания «Агрохолдинг Оңтүстік», открытую для вхождения всех субъектов системы и функционирующую на коммерческой основе.

Для ускорения реализации Программы формирования РТЛС, повышения экономической заинтересованности и ответственности за результаты ее реализации необходимо создание на коммерческой основе, по принципу холдинговой компании, АО «Южно-Казахстанская транспортно-логистическая система» («ЮжКазТЛС») с участием всех заинтересованных структур, с включением в ее состав структурных подразделений по маркетингу, логистике, финансовому менеджменту, информационным технологиям, развитию производственно-технической и технологической базы для реализации логистических технологий грузо- и товародвижения в региональном транспортном узле.

Основными целями создания Координационного Совета по транспортной логистике и «ЮжКазТЛС» являются повышение качества транспортно-логистического обслуживания потребителей как внутри региона, так и за его пределами, приближение качества обслуживания к мировым стандартам; внедрение современных интегрированных логистических технологий управления региональными материальными и сопутствующими информационными, сервисными и финансовыми потоками; содействие развитию транспортной и логистической инфраструктуры в регионе; углубление внешнеэкономических связей на основе привлечения иностранных инвесторов и партнеров в формируемую РТЛС; решение социально-экономических задач развития региона за счет создания новых рабочих мест и увеличения поступлений в доходные части бюджетов РК и регионов от функционирования региональной ЛС.

Органы государственной (республиканской и региональной) поддержки и регулирования ТЛС ЮКО	Правительство РК, Акимат ЮКО; межрегиональные комитеты, союзы и ассоциации по созданию отдельных элементов инфраструктуры	Региональный уровень управления – Акиматы ЮКО и г.Шымкента, Областной маслихат, Департамент таможенного контроля по ЮКО, Областной фонд поддержки малого предпринимательства, областное ТПП										
	Региональные управления: транспорта и связи; потребительского рынка; внешнеэкономической деятельности и другие	Территориальный уровень управления – городские, районные органы управления ЮКО										
	Министерство транспорта и коммуникаций РК	КООРДИНАЦИОННЫЙ СОВЕТ ПО РАЗВИТИЮ ТЛС ЮКО	Координационный Совет по логистике и развитию Шымкентского мультимодального транспортного узла	Координационный совет по связи и информатизации при Акимате ЮКО	АО «Южно-Казахстанская транспортно-логистическая система» (АО ЮК ТЛС)	Департамент развития ТЛС муниципальных образований ЮКО	Областной транспортно-логистический центр	Состав транспортно-логистических центров в ТЛС ЮКО				
	Комитеты, Департаменты МТиК РК							Информационно-аналитические центры				
	Управление транспорта и автомобильных дорог Шымкентский филиал АО "КазАвтоТранс"							Инвестиционные компании, банки, частные инвесторы				
	Дочерние предприятия АО «НК «КТЖ»							Центры по подбору и обучению кадров				
	Шымкентское отделение железной дороги, АО «Казтранссервис»							Товарно-сырьевые и фондовые биржи				
	Комитет таможенного контроля МФ РК							Страховые компании				
	Южно-Казахстанский департамент таможенного контроля, таможенные посты и таможня аэропорта							Транспортно-экспедиционные компании и агентства				
								Центры дистрибуции				
	Логистические транспортно-распределительные центры											
	Рекламные, маркетинговые и консалтинговые агентства											
	Транспортно-экспедиционные агентства (логистические посредники)											
	Оптовые базы и центры оптовой торговли											
	Перевозчики всех видов транспорта											
	Грузоперерабатывающие терминальные комплексы и ТЛЦ											
	Грузовые комплексы речного транспорта	Грузовые дворы ж/д станций, контейнерные терминалы	Грузовые комплексы воздушного транспорта	Терминалы и склады с таможенной обработкой грузов	МТЛЦ	МТЛЦ г. Шымкента						

Рисунок 4 - Организационная структура управления интегрированной ТЛС Южно-Казахстанской области

Реализация поставленных целей предусматривает решение органами управления функционированием и развитием в региональных транспортных узлах интегрированной ЛС следующих целевых задач:

- Разработка и оптимизация организационно-функциональной структуры РТЛС и стратегии ее развития.
- Координация работы транспортных, транспортно-экспедиционных и других посреднических логистических компаний - участников РТЛС.
- Создание и координация работы регионального информационно-аналитического центра в рамках подсистемы информационного обеспечения РТЛС.
- Создание в регионе системы комплексного транспортно-экспедиционного обслуживания (ТЭО), основанной на терминальных технологиях и логистических принципах грузо- и товародвижения. Принятие программы «Региональный терминал».
- Внедрение эффективных логистических технологий ТЭО, таких как «точно в срок», «от двери до двери».
- Мониторинг рынка транспортно-логистических структур. Анализ и прогнозирование основных грузопотоков.
- Дальнейшее углубление контейнеризации перевозок в региональном транспортном узле. Создание контейнерных терминалов.
- Разработка эффективной региональной системы автосервиса для отечественных и зарубежных перевозчиков.
- Создание центров сертификации услуг транспортно-логистических компаний и фирм.
- Подготовка и переподготовка персонала высшего и среднего менеджмента по логистике; координация обучающих программ по логистике; организация стажировки отечественных специалистов в зарубежных компаниях для обмена опытом в области логистических технологий и логистического менеджмента.

Стратегия формирования региональной системы комплексного транспортно-экспедиционного обслуживания основана на поэтапном создании вокруг г.Шымкента на территории ЮКО сети терминальных комплексов и МТЛЦ, гарантированно обеспечивающих клиентуру комплексом транспортно-экспедиционных, складских, грузоперерабатывающих, перевозочных, сервисных и коммерчески-деловых услуг, объединенных в региональную логистическую систему грузодвижения на основе формирования единого организационно-экономического, финансового, информационного, кадрового и нормативно-правового обеспечения участников системы.

Для обеспечения формирования и эффективного функционирования и развития ЮжКазТЛС целесообразна организация стратегического взаимодействия с международными, республиканскими и региональными логистическими программами и системами.

Прежде всего, необходимо установление партнерских взаимовыгодных отношений ЮжКазТЛС с логистическими субъектами и системами, формирующимися на территории региона.

Создание механизма управления формированием и развитием РТЛС основано на формировании, наряду с объектами логистической инфраструктуры, единого организационно-экономического, информационного, нормативно-правового и кадрового обеспечения функционирования и развития РТЛС с разработкой и реализацией соответствующих подсистем.

По предварительной оценке, формирование Южно-Казахстанской РТЛС потребует порядка 300-360 млн. долл. (45,0 – 54,0 млрд.тг.), в т.ч. на развитие транспортно-логистической инфраструктуры – порядка 150-180 млн.долл. (22,5 – 27,0 млрд.тг.) при сроке окупаемости инвестиций – 6,5 – 7 лет. При этом экономический эффект в виде интегрального (накопительного) прироста чистой прибыли за вычетом инвестиций

составит за 10-летний период порядка 2-3 млрд.долл. (300 – 450 млрд.тг.). Дополнительно в регионе будет создано порядка 2-2,5 тысяч рабочих мест.

Суммарная потребность в инвестициях на создание РТЛС составляет порядка 180 млн.долл. и оценивается в 57,6 млн. долл. на 1 этап.

Бюджетное финансирование на реализацию мероприятий Программы оценивается порядка 5% от общей величины потребности в инвестициях, что составит 7,5 млн.долл. При этом процентное соотношение финансовых средств из бюджетов разных уровней рекомендуется следующее: республиканский бюджет - 6%; бюджет г.Шымкента - 4%; бюджет области - 2%.

Средства, выделяемые из бюджета, используются как стартовые вложения для последующей концентрации и привлечения внебюджетных инвестиционных ресурсов, составляющих порядка 88% от общей величины потребных финансовых ресурсов, причем основная доля в них принадлежит кредитным ресурсам.

В таблице 1 приводится структура инвестиций на реализацию мероприятий по формированию ЮжКазТЛС по источникам финансирования.

Таблица 1 - Структура инвестиций на реализацию мероприятий по формированию ЮжКазТЛС по источникам финансирования

Показатели	Годы и этапы реализации Программы					
	1 этап (1-ый и 2-ой годы)		2 этап (3-ий-5-ый годы)		Всего (за 5 лет)	
	млн. долл.	%	млн. долл.	%	млн. долл.	%
Объем инвестиций, всего	57,6	100	122,4	100	180,0	100
в том числе:						
- государственные инвестиции из республиканского, областного и городского бюджетов	3,0	5,2	5,0	4,1	8,0	4,4
- собственные средства предприятий	5,0	8,6	10,0	8,2	15,0	8,3
- кредиты, всего	49,6	86,2	107,4	87,7	157	87,3

В целом результат реализации предлагаемой концепции и инвестиционного проекта РТЛС представляет:

- повышение конкурентоспособности регионального транспортного комплекса и национальной транспортной системы Казахстана в целом на основе создания в транспортных узлах, в зонах тяготения к МТК, опорной сети транспортно-логистических комплексов и МТЛЦ, обеспечивающих высокий уровень логистического сервисного обслуживания товароматериальных потоков, соответствующий международным стандартам;

- привлечение отечественных и иностранных инвестиций на развитие транспортной инфраструктуры;

- расширение межрегиональных и международных транспортно-экономических связей; создание на территории ЮКО и смежных (Жамбылской и Кызылординской) областей региональных транспортно-логистических систем, интегрированных в звенья ТЛС РК на основе формирования единого информационного, организационно-экономического, научно-технического, кадрового и нормативно-правового пространства;

- привлечение дополнительных грузопотоков и развитие интермодальных перевозок грузов на основе внедрения прогрессивных логистических технологий, обеспечения координации и взаимодействия смежных видов транспорта и других участников транспортно-логистического процесса;

- создание на территории ЮКО и других смежных областей Южного региона системного и высоко прибыльного бизнеса на основе интеграции в рамках функционирования МТЛЦ транспортных, транспортно-экспедиционных, информационных, консалтинговых, инновационных, страховых компаний, банковских и других финансовых структур, частных предпринимателей, государственных структур республиканского, регионального и муниципального уровней.

Литература

1. Прокофьева Т.А., Гончаренко С.С., Лебедев В.Н., Лопаткин О.М. Концепция создания логистического центра в г. Улан-Удэ и формирования интегрированной транспортно-логистической системы в Республике Бурятия // Вестн. трансп. – 2008. - № 3. - С. 22-34.

2. Прокофьева Т.А., Санюк Т.В. Стратегическая доктрина формирования на территории Брянской области Западной логистической платформы Центрального федерального округа // Логистика сегодня. - 2008. - № 2. – С.35-42.

Scientific-methodological substantiation of the investment program of creation and management of the South Kazakhstan transport and logistics system

Предложена инвестиционная программа развития региональной транспортно-логистической системы на примере Южно-Казахстанской области, что позволяет повысить конкурентоспособность транспортно-логистических услуг